



ประกาศเทศบาลตำบลชานุมาน

เรื่อง ประกาศใช้แผนพัฒนาการท่องเที่ยว (พ.ศ. ๒๕๖๕ -๒๕๖๗) ของเทศบาลตำบลชานุมาน

ด้วยเทศบาลตำบลชานุมาน ได้จัดทำแผนพัฒนาการท่องเที่ยว (พ.ศ. ๒๕๖๕ -๒๕๖๗) เพื่อให้เป็นไปตามแผนพัฒนาท้องถิ่นและเกิดประโยชน์สูงสุดต่อชุมชนและการท่องเที่ยวโดยรวมของประเทศ ซึ่งถือเป็นภารกิจตามอำนาจหน้าที่ขององค์กรปกครองส่วนท้องถิ่นตามที่กฎหมายกำหนด โดยวางแผนให้สอดคล้องกับนโยบาย ด้านการส่งเสริมการท่องเที่ยวที่กำหนดให้ประเทศไทยเป็นศูนย์กลางการท่องเที่ยวแห่งเอเชีย ซึ่งกำหนดเป้าหมายหลักในการพัฒนาด้านสาธารณสุขปโภค ที่พัก สาธารณสุขพื้นฐาน การเข้าถึงแหล่งท่องเที่ยว รูปแบบการท่องเที่ยวที่หลากหลาย การเสนอวัฒนธรรมไทยที่เป็นเอกลักษณ์กำหนดมาตรฐานความปลอดภัยแก่นักท่องเที่ยว

ดังนั้น เพื่อให้เทศบาลตำบลชานุมาน มีแผนพัฒนาการท่องเที่ยวโดยใช้เป็นแนวทางในการพัฒนาการท่องเที่ยวให้เป็นไปในทิศทางที่ถูกต้อง เหมาะสมและง่ายต่อการนำไปสู่การปฏิบัติจริง จึงขอประกาศใช้แผนพัฒนาการท่องเที่ยว (พ.ศ. ๒๕๖๕ -๒๕๖๗) เทศบาลตำบลชานุมาน

จึงประกาศให้ทราบโดยทั่วกัน

ประกาศ ณ วันที่ ๒๕ เดือน สิงหาคม พ.ศ. ๒๕๖๕

(นายทศพล กระแสเสน)

นายกเทศมนตรีตำบลชานุมาน

คะแนนเต็ม	๕
คะแนนที่ได้	

หน่วยที่ ๓ ด้านการวางแผนการส่งเสริมการลงทุน พาณิชยกรรม และการท่องเที่ยว

ตัวชี้วัดที่ ๙๗ - ๑๐๐ จำนวน ๔ ตัวชี้วัด จำนวน ๒๐ คะแนน

หน่วยย่อยที่ ๒ ส่งเสริมการท่องเที่ยว ตัวชี้วัดที่ ๙๘ จำนวน ๑ ตัวชี้วัด จำนวน ๕ คะแนน

หน่วยงานที่รับผิดชอบ: กลุ่มงานส่งเสริมการพัฒนาเศรษฐกิจ สังคมและคุณภาพชีวิต กองพัฒนาและส่งเสริมการบริหารงานท้องถิ่น

ผู้รับผิดชอบ: ๑. นายภุชงค์ สมประสงค์ ผู้อำนวยการกลุ่มงานส่งเสริมการพัฒนาเศรษฐกิจ สังคมและคุณภาพชีวิต

โทร. ๐๘ ๙๒๘๐ ๒๑๑๕

๒. นายพีรณัฐ ประทุมชาติภักดี

นักวิเคราะห์นโยบายและแผนชำนาญการ โทร. ๐ ๒๒๔๑ ๙๐๐ ต่อ ๔๑๓๑

หมายเลขโทรศัพท์สำนักงาน ๐ ๒๒๔๑ ๙๐๐๐ ต่อ ๔๑๓๑

ตัวชี้วัด	การตรวจสอบการประเมิน	เกณฑ์การประเมิน	คะแนน	คะแนน
๙๘	<p>ตรวจสอบเอกสาร/หลักฐาน</p> <p>๑. ศูนย์ข้อมูลสำหรับนักท่องเที่ยว</p> <p>๒. แผนส่งเสริมการท่องเที่ยว</p> <p>๓. หลักฐานการประชาสัมพันธ์ต่าง ๆ เช่น เว็บไซต์ขององค์กรปกครองส่วนท้องถิ่น</p> <p>๔. ข้อบัญญัติ/เทศบัญญัติงบประมาณรายจ่ายฯ</p> <p>๕. รายงานประจำปี</p> <p>๖. ภาพถ่ายกิจกรรม</p> <p>๗. ผลการสำรวจข้อมูลแหล่งท่องเที่ยว</p> <p>กฎหมาย/ระเบียบและหนังสือที่เกี่ยวข้อง</p> <p>๑. พระราชบัญญัติเทศบาล พ.ศ. ๒๔๙๖ และแก้ไขเพิ่มเติม</p> <p>๒. พระราชบัญญัติสภาตำบลและองค์การบริหารส่วนตำบล พ.ศ. ๒๕๓๗ และแก้ไขเพิ่มเติม</p> <p>๓. พระราชบัญญัติองค์การบริหารส่วนจังหวัด พ.ศ. ๒๕๔๐ และแก้ไขเพิ่มเติม</p>	<p>๙๘. สนับสนุนหรือจัดให้มีการโฆษณา/ประชาสัมพันธ์ให้แก่การท่องเที่ยว มีการดำเนินการ ดังนี้</p> <p><u>(โปรด ✓ ในช่อง □ ที่มีการดำเนินการ)</u></p> <p><input type="checkbox"/> ๑. มีการจัดทำแผ่นพับ</p> <p><input type="checkbox"/> ๒. มีการจัดทำสื่อสิ่งพิมพ์ในรูปแบบอื่น ๆ เช่น นิตยสาร, วารสาร หรือจุลสาร</p> <p><input type="checkbox"/> ๓. มีการจัดทำป้ายประชาสัมพันธ์</p> <p><input type="checkbox"/> ๔. มีการเผยแพร่แหล่งท่องเที่ยวทางวิทยุกระจายเสียง/วิทยุชุมชน</p> <p><input type="checkbox"/> ๕. มีการเผยแพร่แหล่งท่องเที่ยวทางวิทยุโทรทัศน์/ทางเคเบิลทีวี</p> <p><input type="checkbox"/> ๖. มีการจัดทำเว็บไซต์เพื่อแนะนำสถานที่ท่องเที่ยวในท้องถิ่น</p> <p><input type="checkbox"/> ๗. มีการประชาสัมพันธ์ที่พัก/แหล่งท่องเที่ยวผ่านแพลตฟอร์มออนไลน์ เช่น Airbnb Agoda สก. ขอนเที่ยว เป็นต้น</p> <p><input type="checkbox"/> ๘. มีการประชาสัมพันธ์ที่พัก/แหล่งท่องเที่ยวผ่านสื่อออนไลน์ต่าง ๆ เช่น Line Facebook เป็นต้น</p> <p><input type="checkbox"/> ๙. มีการเข้าร่วมกิจกรรมส่งเสริมการขายแหล่งท่องเที่ยวกับหน่วยงานภาครัฐและเอกชน เช่น งานไทยเที่ยวไทย งานแสดงสินค้า OTOP หรือกิจกรรมส่งเสริมการท่องเที่ยวอื่น ๆ</p> <p>เกณฑ์การให้คะแนน:</p> <p>๑. ดำเนินการ ๔ กิจกรรมขึ้นไป</p> <p>๒. ดำเนินการ ๒ - ๓ กิจกรรม</p> <p>๓. ดำเนินการ ๑ กิจกรรม</p> <p>๔. ไม่มีการดำเนินการ</p>	<p>๕</p> <p>๓</p> <p>๑</p> <p>๐</p>	

แผนพัฒนาการท่องเที่ยวเทศบาลตำบลชานุมาน
ประจำปี พ.ศ. ๒๕๖๕ – ๒๕๖๗



จัดทำโดย
ฝ่ายบริหารและเผยแพร่วิชาการ
กองวิชาการและแผนงาน เทศบาลตำบลชานุมาน
อำเภอชานุมาน อำนาจเจริญ

คำนำ

การจัดทำแผนพัฒนาการท่องเที่ยวแห่งชาติ เป็นภารกิจของคณะกรรมการนโยบายการท่องเที่ยวแห่งชาติ (ท.ท.ช.) ที่กำหนดไว้ตามพระราชบัญญัตินโยบายการท่องเที่ยวแห่งชาติ พ.ศ. ๒๕๕๑ และที่แก้ไขเพิ่มเติม ซึ่งที่ผ่านมา ได้มีการจัดทำแผนพัฒนาการท่องเที่ยวแห่งชาติ พ.ศ. ๒๕๕๕ - ๒๕๕๙ เป็นแผนพัฒนาฉบับแรกของประเทศและ สิ้นสุดลงในปี ๒๕๕๙ ต่อมาจึงได้มีการจัดทำแผนพัฒนาการท่องเที่ยวแห่งชาติ ฉบับที่ ๒ (พ.ศ. ๒๕๖๐ - ๒๕๖๔) เพื่อใช้เป็นกรอบแนวทางการพัฒนาในระยะ ๕ ปีถัดมา แต่ในระหว่างระยะดำเนินงานได้เกิดวิกฤตกับ การท่องเที่ยวเนื่องจากการแพร่ระบาดของโรคติดเชื้อไวรัสโคโรนา ๒๐๑๙ ที่มีการแพร่ระบาดไปทั่วโลก ส่งผลกระทบต่อ การท่องเที่ยวของทุกประเทศ ทำให้ต้องมีการจัดทำแผนพัฒนาการท่องเที่ยวแห่งชาติ (พ.ศ. ๒๕๖๔ - ๒๕๖๕) เพื่อให้สอดคล้องกับสถานการณ์และสามารถรับมือกับความเปลี่ยนแปลงได้อย่างมีประสิทธิภาพ สอดคล้องตาม กรอบยุทธศาสตร์ชาติ ๒๐ ปีแนวทางการพัฒนาตามแผนพัฒนาเศรษฐกิจและสังคมแห่งชาติ ฉบับที่ ๑๒ (พ.ศ. ๒๕๖๐ - ๒๕๖๕) แผนแม่บทเฉพาะกิจภายใต้ยุทธศาสตร์ชาติอันเป็นผลมาจากสถานการณ์โควิด ๑๙ และแผนการปฏิรูปประเทศ ฉบับปรับปรุง (พ.ศ. ๒๕๖๔ - ๒๕๖๕) กระบวนการจัดทำแผนพัฒนาการท่องเที่ยวแห่งชาติ (พ.ศ. ๒๕๖๔ - ๒๕๖๕) ได้มุ่งเน้นการมีส่วนร่วมจาก ทุกภาคส่วน โดยเริ่มต้นตั้งแต่การประเมินผลแผนพัฒนาการท่องเที่ยวแห่งชาติ ฉบับที่ ๒ (พ.ศ. ๒๕๖๐ - ๒๕๖๔) การศึกษาสภาพแวดล้อมและบริบทการท่องเที่ยวภายในประเทศและต่างประเทศ การทบทวนนโยบายและ แผนยุทธศาสตร์ที่เกี่ยวข้องกับการท่องเที่ยว และการรับฟังความคิดเห็นจากผู้ที่มีส่วนเกี่ยวข้อง ผ่านการจัดประชุม กลุ่มย่อยและการประชุมเชิงปฏิบัติการเพื่อรับฟังความคิดเห็นร่างแผนพัฒนาการท่องเที่ยวแห่งชาติ (พ.ศ. ๒๕๖๔ - ๒๕๖๕) สารสำคัญของแผนพัฒนาการท่องเที่ยวแห่งชาติ(พ.ศ. ๒๕๖๔ - ๒๕๖๕) ได้ให้ความสำคัญกับ การวางรากฐานและแก้ไขปัญหาการหยุดชะงักของการท่องเที่ยวอันเนื่องมาจากการแพร่ระบาดของโรคติดเชื้อ ไวรัสโคโรนา ๒๐๑๙ รวมทั้งการสร้างสมดุลของการพัฒนาทั้งในมิติของพื้นที่ เวลา กิจกรรม รูปแบบ และกลุ่มนักท่องเที่ยว เพื่อการสร้างรายได้และกระจายรายได้สู่ชุมชน รวมถึงการเตรียมความพร้อมของ อุตสาหกรรมท่องเที่ยวสู่การเติบโตในอนาคตบนพื้นฐานของการลงทุนพัฒนาเทคโนโลยีสารสนเทศสมัยใหม่ ตลอดจนการให้ความสำคัญกับการทำงานอย่างบูรณาการระหว่างภาครัฐ ภาคเอกชน ประชาชน และระหว่าง ประเทศ ทั้งนี้ เพื่อให้แผนพัฒนาการท่องเที่ยวแห่งชาติ (พ.ศ. ๒๕๖๔ - ๒๕๖๕) สามารถใช้เป็นแผนแม่บท ในการพัฒนาการท่องเที่ยวไทยสู่วิสัยทัศน์ที่คาดหวังได้อย่างแท้จริง

เทศบาลตำบลชานุมาน จึงยึดแนวการดำเนินงานตามยุทธศาสตร์การพัฒนาที่ ๒ การส่งเสริมการลงทุนพานิชยกรรมและการท่องเที่ยว แนวการพัฒนาแผนงานการศาสนาวัฒนธรรมและนันทนาการ เพื่อสืบสาน อนุรักษ์และฟื้นฟูศิลปวัฒนธรรมขนบธรรมเนียมประเพณีและภูมิปัญญาท้องถิ่น โดยจัดทำแผนส่งเสริมการท่องเที่ยวในเขตเทศบาลตำบลชานุมาน ตามแผนพัฒนาการท่องเที่ยวแห่งชาติ (พ.ศ. ๒๕๖๔ - ๒๕๖๕) เพื่อเป็นการพัฒนาและส่งเสริมการท่องเที่ยวเป็นไปในทิศทางที่ถูกต้องและเหมาะสม มีการวางแผนอย่างเป็นระบบ จากนั้นก็นำแผนงานและโครงการไปสู่การปฏิบัติ โดยมีการกำกับดูแลติดตามจนบรรลุวัตถุประสงค์ที่กำหนดไว้ จึงได้จัดทำแผนส่งเสริมการท่องเที่ยว ประจำปี ๒๕๖๕ - ๒๕๖๗

สารบัญ

	หน้า
ส่วนที่ ๑ บทนำ	๑
การขับเคลื่อนแผนพัฒนาการท่องเที่ยวสู่การปฏิบัติ	๓
ส่วนที่ ๒ สภาพทั่วไปและข้อมูลพื้นฐาน	๗
๑. ด้านกายภาพ	๗
๒. ด้านการเมือง/การปกครอง	๙
๓. ข้อมูลด้านประชากร	๑๒
๔. สภาพทางสังคม	๑๒
๕. ระบบบริการพื้นฐาน	๑๓
๖. ระบบเศรษฐกิจ	๑๔
๗. ศาสนา ประเพณี วัฒนธรรม	๑๕
๘. ทรัพยากรธรรมชาติ	๑๖
๙. โครงสร้างการบริหาร	๑๗
ส่วนที่ ๓ การวิเคราะห์ปัจจัยแวดล้อมของการท่องเที่ยว ในเทศบาลตำบลชานุมาน และประเด็นสำคัญต่อการพัฒนาการท่องเที่ยวเทศบาลตำบลชานุมาน	๑๙
๑. การวิเคราะห์ปัจจัยแวดล้อม	๑๙
๒. ประเด็นสำคัญต่อการพัฒนาการท่องเที่ยวไทย	๒๑
ส่วนที่ ๔ แนวทางการพัฒนาและยุทธศาสตร์งานพัฒนาการท่องเที่ยว เทศบาลตำบลชานุมานได้กำหนดวิสัยทัศน์ (VISION)	๒๓
ส่วนที่ ๕ แผนส่งเสริมการท่องเที่ยว ประจำปี พ.ศ. ๒๕๖๕ – ๒๕๖๗	๒๗
ยุทธศาสตร์ที่ ๒ การส่งเสริมการลงทุนพานิชยกรรมและการท่องเที่ยว	
ยุทธศาสตร์การพัฒนาด้านสังคม วัฒนธรรมและคุณภาพชีวิต แนวทางการพัฒนาด้านการสืบสาน อนุรักษ์และฟื้นฟู ศิลปะวัฒนธรรมขนบธรรมเนียมประเพณีและภูมิปัญญาท้องถิ่น	
ภาคผนวก	



ส่วนที่ ๑

บทนำ

คณะกรรมการนโยบายการท่องเที่ยวแห่งชาติ (ท.ท.ช.) มีอำนาจและหน้าที่หลักในการส่งเสริมการบริหารและ พัฒนาการท่องเที่ยว รวมทั้งจัดทำแผนพัฒนาการท่องเที่ยวแห่งชาติเสนอต่อคณะรัฐมนตรีเพื่อพิจารณาอนุมัติ ซึ่งที่ผ่านมาได้มีการจัดทำแผนพัฒนาไปแล้ว ๒ ฉบับ คือ แผนพัฒนาการท่องเที่ยวแห่งชาติ ฉบับที่ ๑ (พ.ศ. ๒๕๕๕ - ๒๕๕๙) และแผนพัฒนาการท่องเที่ยวแห่งชาติ ฉบับที่ ๒ (พ.ศ. ๒๕๖๐ - ๒๕๖๔) ซึ่งผลการดำเนินงานในระยะ ที่ผ่านมา แม้จะประสบผลสำเร็จในการเพิ่มจำนวนและรายได้จากการท่องเที่ยว แต่ ยังประสบปัญหาและอุปสรรค สำคัญหลายประการ ประกอบกับสภาพและบริบทต่าง ๆ ที่ส่งผลกระทบต่ออุตสาหกรรมท่องเที่ยว มีการเปลี่ยนแปลงตลอดเวลา ทั้งปัจจัยภายใน เช่น สถานการณ์การเมืองของประเทศ นโยบายของภาครัฐ การปรับตัวของภาคเอกชน และปัจจัยภายนอก เช่น สภาวะการแข่งขันในอุตสาหกรรมท่องเที่ยว การเปลี่ยนแปลง พฤติกรรมและความคาดหวังของนักท่องเที่ยว แนวโน้มการพัฒนาเทคโนโลยีและนวัตกรรม ความร่วมมือและ ความสัมพันธ์ระหว่างประเทศ รวมทั้งการเกิดสถานการณ์การแพร่ระบาดของโรคติดเชื้อไวรัสโคโรนา ๒๐๑๙ ซึ่งระบาดไปทั่วโลกในปี ๒๕๖๓ ต่อเนื่องจนถึงปัจจุบัน ในการนี้จึงได้ดำเนินการจัดทำแผนการพัฒนา การท่องเที่ยวแห่งชาติ (พ.ศ. ๒๕๖๔ - ๒๕๖๕) ให้สอดคล้องกับสถานการณ์และก้าวทันการเปลี่ยนแปลงดังกล่าว เพื่อให้การท่องเที่ยวไทยยังคงบทบาทการเป็นสาขาหลักในการรักษาเสถียรภาพและขับเคลื่อนเศรษฐกิจของ ประเทศ การจัดทำแผนพัฒนาการท่องเที่ยวแห่งชาติ (พ.ศ. ๒๕๖๔ - ๒๕๖๕) ได้คำนึงถึงบริบทของประเทศไทย ในการพัฒนาภายใต้กรอบการวิเคราะห์แบบองค์รวม โดยสรุปจากการศึกษาข้อมูลปฐมภูมิที่ได้สำรวจความเห็น จากผู้มีส่วนเกี่ยวข้องทั้งภาครัฐและเอกชน รวมถึงข้อมูลทุติยภูมิจากเอกสารและงานวิจัยที่เกี่ยวข้อง โดยได้มี การดำเนินการตาม ๔ ขั้นตอนหลัก ได้แก่ (๑) การประเมินผลการดำเนินงานตามแผนพัฒนาการท่องเที่ยวแห่งชาติ ฉบับที่ ๒ (พ.ศ. ๒๕๖๐ - ๒๕๖๔) (๒) การศึกษาสภาพแวดล้อมและบริบทการท่องเที่ยวของประเทศและของโลก (๓) การทบทวนนโยบายและแผนยุทธศาสตร์ด้านการท่องเที่ยวของหน่วยงานต่าง ๆ ที่เกี่ยวข้อง (๔) การรับฟัง ความคิดเห็นจากผู้ที่มีส่วนเกี่ยวข้อง โดยคำนึงถึงการมีส่วนร่วมของทุกภาคส่วน ทั้งภาครัฐ ภาคเอกชน และภาคประชาชน/ประชาสังคม ผ่านการจัดประชุมกลุ่มย่อยเพื่อรวบรวมข้อมูลความคิดเห็นและข้อเสนอแนะ จากผู้ที่เกี่ยวข้องด้านการท่องเที่ยวจากทุกภาคส่วนทั่วประเทศ และการจัดประชุมเพื่อรับฟังความคิดเห็นต่อ ข้อเสนอร่างแผนพัฒนาการท่องเที่ยวแห่งชาติ (พ.ศ. ๒๕๖๔ - ๒๕๖๕)

พระราชบัญญัติกำหนดแผนและขั้นตอนการกระจายอำนาจให้แก่องค์กรปกครองส่วนท้องถิ่น พ.ศ. ๒๕๖๒ หมวดที่ ๒ มาตรา ๑๖ (๗)(๘) กำหนดให้องค์กรปกครองส่วนท้องถิ่นมีอำนาจหน้าที่ในการจัดระบบบริการสาธารณะเพื่อประโยชน์ในท้องถิ่น โดยที่หน่วยงานราชการส่วนกลางและส่วนภูมิภาคส่งเสริมและสนับสนุนการถ่ายโอนภารกิจให้องค์กรปกครองส่วนท้องถิ่นตามแผนการกระจายอำนาจทำให้เทศบาลได้รับโอกาสในการจัดสรรงบประมาณ เพื่อดำเนินการพัฒนาด้านการท่องเที่ยวได้อย่างเต็มที่และตรงตามความต้องการของสภาพพื้นที่

การจัดทำแผนส่งเสริมการท่องเที่ยวปีงบประมาณ (พ.ศ. ๒๕๖๕ – ๒๕๖๗) ของเทศบาลตำบลชานุมาน เป็นการจัดทำขึ้นตามแนวทางการพิจารณาเพื่อประกอบการจัดทำแผนพัฒนาเทศบาลตำบลชานุมาน ตามระเบียบกระทรวงมหาดไทยว่าด้วยการจัดทำแผนพัฒนาขององค์กรปกครองส่วนท้องถิ่น (ฉบับที่ ๓) ๒๕๖๑ และให้สอดคล้อง แผนพัฒนาจังหวัดอำนาจเจริญ(พ.ศ.๒๕๖๖ - ๒๕๗๐) ยุทธศาสตร์เชิงรุก : สร้างฐานเศรษฐกิจใหม่ พัฒนาประตูเศรษฐกิจเพื่อเป็นช่องทางการค้าและการท่องเที่ยวกับประเทศเพื่อนบ้าน ยุทธศาสตร์การพัฒนาจังหวัดอำนาจเจริญ (พ.ศ.๒๕๖๖ - ๒๕๗๐) ประเด็นการพัฒนาที่ ๓ การส่งเสริมการค้าการลงทุน การท่องเที่ยวและบริการ และสินค้าชุมชน ให้สามารถแข่งขันได้ โดยมุ่งสู่การเป็น “เมืองธรรมเกษตร การเกษตรสร้างมูลค่า ท่องเที่ยวเสริมสร้างสุขภาพ เชื่อมโยงเส้นทางการค้า”

การขับเคลื่อนแผนพัฒนาการทองเที่ยวสู่การปฏิบัติ

การขับเคลื่อนแผนพัฒนาการทองเที่ยวแห่งชาติ (พ.ศ. ๒๕๖๔ - ๒๕๖๕) สู่การปฏิบัติ ขึ้นอยู่กับปัจจัยหลายประการ ทั้งการมีส่วนร่วมของทุกภาคส่วนในการร่วมกันวางแผน กำหนดนโยบาย และดำเนินการตามขอบเขตหน้าที่ความรับผิดชอบของตน มีความร่วมมือทางด้านองค์ความรู้ความสามารถทรัพยากรและงบประมาณจากภาคส่วนที่เกี่ยวข้อง การปรับปรุงกฎระเบียบเพื่ออำนวยความสะดวกแก่การพัฒนาและสร้างองค์ความรู้โดยรวมที่ทุกภาคส่วนสามารถนำไปปรับใช้ได้ทั้งนี้ เพื่อให้แผนพัฒนาการทองเที่ยวแห่งชาติ (พ.ศ. ๒๕๖๔ - ๒๕๖๕) เกิดการพัฒนาขับเคลื่อนอย่างสัมฤทธิ์ผล จึงต้องมีการวางระบบความเชื่อมโยงของแผนพัฒนาที่เกี่ยวข้องทั้งแผนยุทธศาสตร์ของหน่วยงาน แผนแม่บทเฉพาะด้านแผนปฏิบัติการ รวมถึงระบบการจัดสรรงบประมาณที่มีประสิทธิภาพตอบสนองต่อการพัฒนาเชิงบูรณาการและมีความต่อเนื่องการพัฒนา ระบบติดตามประเมินผลการดำเนินงานของภาครัฐที่สอดคล้องกับเป้าหมายและแนวทางการพัฒนาตามยุทธศาสตร์อย่างแท้จริงแผนพัฒนาการทองเที่ยวแห่งชาติ (พ.ศ. ๒๕๖๔ - ๒๕๖๕) เป็นแผนที่ได้กำหนดแนวทางการขับเคลื่อนแผนไปสู่การปฏิบัติ โดยเฉพาะการเชื่อมต่อประเด็นพัฒนาที่กำหนดในแผนฉบับนี้ไปสู่แผนพัฒนาการทองเที่ยวในระดับเขตพัฒนาการทองเที่ยว กลุ่มจังหวัด จังหวัด และท้องถิ่น รวมทั้งการใช้กลไกที่มีอยู่แล้วทั้งในระดับนโยบาย พื้นที่ และชุมชน เป็นแกนกลางในการประสานแผนสู่การปฏิบัติรวมถึงการติดตามและประเมินผลอย่างเป็นระบบผ่านกระบวนการและกลไกดังกล่าว

๑. แนวทางการขับเคลื่อนแผนพัฒนาสู่การปฏิบัติการขับเคลื่อนแผนพัฒนาการทองเที่ยวแห่งชาติ (พ.ศ. ๒๕๖๔ - ๒๕๖๕) มีหลักการ วัตถุประสงค์และแนวทางการขับเคลื่อนแผนไปสู่การปฏิบัติที่สอดคล้องกับการขับเคลื่อนการพัฒนาประเทศตามกรอบยุทธศาสตร์ชาติระยะ ๒๐ ปี และแผนพัฒนาเศรษฐกิจและสังคมแห่งชาติ ฉบับที่ ๑๒ (พ.ศ. ๒๕๖๐ - ๒๕๖๔) ดังนี้

๑.๑ หลักการ

๑.๑.๑ ขับเคลื่อนการพัฒนาการทองเที่ยวของประเทศ โดยยึดแผนพัฒนาการทองเที่ยวแห่งชาติ(พ.ศ. ๒๕๖๔ - ๒๕๖๕) เป็นกรอบทิศทางหลักในการดำเนินงาน และแปลงสู่การปฏิบัติในทุกระดับ

๑.๑.๒ กระจายการพัฒนาสู่พื้นที่ โดยให้หน่วยงานที่เกี่ยวข้องในระดับพื้นที่มีส่วนร่วมในการดำเนินการขับเคลื่อนการพัฒนาการทองเที่ยวในทุกระดับ และเป็นจุดเชื่อมโยงการพัฒนาระหว่างการบริหารจัดการในระดับท้องถิ่นและระดับนโยบาย

๑.๑.๓ ใช้กลไกและเครื่องมือการพัฒนาของภาครัฐ ภาคประชาชน ภาคธุรกิจเอกชนอย่างบูรณาการเพื่อให้การขับเคลื่อนเกิดประสิทธิภาพผ่านกระบวนการสร้างเครือข่าย ที่สามารถตอบสนองต่อการแก้ไขปัญหาและพัฒนาศักยภาพของการทองเที่ยวในแต่ละพื้นที่

๑.๑.๔ ระบบการบริหารจัดการแผนสู่การปฏิบัติที่มีความเชื่อมโยงกันในระดับต่าง ๆ ตั้งแต่ระดับแผนพัฒนาระดับชาติ แผนพัฒนาการทองเที่ยวแห่งชาติ แผนยุทธศาสตร์ของหน่วยงานที่เกี่ยวข้อง แผนแม่บทเฉพาะด้าน แผนปฏิบัติการ และระบบการจัดสรรงบประมาณที่มีประสิทธิภาพและสามารถตอบสนองการพัฒนาเชิงบูรณาการได้อย่างต่อเนื่อง รวมทั้งระบบการติดตามประเมินผลการดำเนินงานของภาครัฐที่สอดคล้องกับเป้าหมายและแนวทางการพัฒนาตามแผนส่วนที่ ๔ การขับเคลื่อนแผนพัฒนาการทองเที่ยวแห่งชาติสู่การปฏิบัติแผนพัฒนาการทองเที่ยวแห่งชาติ (พ.ศ.๒๕๖๔ - ๒๕๖๕) คณะกรรมการนโยบายการทองเที่ยวแห่งชาติ

๑.๑.๕ สร้างความเข้าใจให้กับหน่วยงานภาคีที่เกี่ยวข้องกับการแปลงแผนไปสู่การปฏิบัติ เพื่อให้เกิดการบูรณาการการทำงานร่วมกัน ควบคู่กับการพัฒนาและเสริมสร้างศักยภาพให้กับหน่วยงานในระดับพื้นที่

๑.๒ วัตถุประสงค์

๑.๒.๑ เพื่อขับเคลื่อนประเด็นพัฒนาภายใต้แผนพัฒนาการท่องเที่ยวแห่งชาติ (พ.ศ. ๒๕๖๔ - ๒๕๖๕) สู่อำนาจการปฏิบัติผ่านความร่วมมือของทุกภาคส่วนที่เกี่ยวข้อง

๑.๒.๒ เพื่อบูรณาการแผนงานจากส่วนกลาง พื้นที่ และท้องถิ่น/ชุมชน ในการขับเคลื่อนประเด็นพัฒนาภายใต้แผนพัฒนาการท่องเที่ยวแห่งชาติ (พ.ศ. ๒๕๖๔ - ๒๕๖๕) สู่อำนาจการปฏิบัติ

๑.๒.๓ เพื่อติดตามและประเมินผลการพัฒนาที่มีความเชื่อมโยงอย่างเป็นระบบตั้งแต่ภาพรวมของประเทศลงสู่ภูมิภาค พื้นที่ และชุมชน

๑.๓ แนวทางการขับเคลื่อน การขับเคลื่อนแผนพัฒนาการท่องเที่ยวแห่งชาติ (พ.ศ. ๒๕๖๔ - ๒๕๖๕) ไปสู่อำนาจการปฏิบัติอย่างมีประสิทธิภาพ และมีความสอดคล้องกันตั้งแต่ระดับนโยบายจนถึงระดับปฏิบัติการควรมีแนวทางดำเนินการ ดังนี้

๑.๓.๑ ระดับนโยบาย คณะกรรมการนโยบายการท่องเที่ยวแห่งชาติ เป็นหน่วยงานหลักในการพิจารณากำหนดนโยบายหรือให้ความเห็น กำกับดูแลนโยบายที่เกี่ยวข้องกับการพัฒนาการท่องเที่ยว ก่อนนำเสนอคณะรัฐมนตรีเพื่อให้ความเห็นชอบและสั่งการต่อไป โดยกระทรวงการท่องเที่ยวและกีฬาในฐานะเลขานุการคณะกรรมการนโยบายการท่องเที่ยวแห่งชาติทำหน้าที่ในการนำนโยบายและข้อสั่งการในระดับนโยบาย แจ้งประสานไปยังหน่วยงานต่าง ๆ ที่เกี่ยวข้อง รวมทั้งติดตามประเมินผลการดำเนินงานตามแผนและนำเสนอข้อคิดเห็นและปัญหาอุปสรรคต่อคณะกรรมการนโยบายการท่องเที่ยวแห่งชาติ ทั้งนี้ สำนักงานปลัดกระทรวงการท่องเที่ยวและกีฬา กรมการท่องเที่ยว และการท่องเที่ยวประเทศไทย พิจารณาปรับปรุงนโยบายยุทธศาสตร์ แผนปฏิบัติการ และแผนงาน/โครงการในความรับผิดชอบให้สอดคล้องกับเจตนารมณ์ของแผนพัฒนาการท่องเที่ยวแห่งชาติ (พ.ศ. ๒๕๖๔ - ๒๕๖๕) หน่วยงานรับผิดชอบการขับเคลื่อนการดำเนินงานในแต่ละประเด็นพัฒนาประกอบด้วย

ประเด็นพัฒนาที่ ๑ การพัฒนาคุณภาพแหล่งท่องเที่ยว ผู้ผลิตและขายสินค้า บริการ และผู้ประกอบการการท่องเที่ยว ให้มีความสามารถในการพร้อมรับและปรับตัวให้สอดคล้องกับบริบทที่เปลี่ยนแปลงไป กระทรวงการท่องเที่ยวและกีฬาเป็นหน่วยงานรับผิดชอบหลักโดยมีหน่วยงานสนับสนุน ได้แก่ กระทรวงอุตสาหกรรม กระทรวงสาธารณสุข กระทรวงทรัพยากรธรรมชาติและสิ่งแวดล้อมกระทรวงมหาดไทย กระทรวงวัฒนธรรม กระทรวงพาณิชย์ กระทรวงศึกษาธิการ กระทรวงเกษตรและสหกรณ์ สำนักงานส่งเสริมการจัดประชุม และนิทรรศการ (องค์การมหาชน) และองค์การบริหารการพัฒนา พื้นที่พิเศษเพื่อการท่องเที่ยวอย่างยั่งยืน (องค์การมหาชน)

ประเด็นพัฒนาที่ ๒ การพัฒนาโครงสร้างพื้นฐาน สิ่งอำนวยความสะดวกและปรับปรุงปัจจัยเอื้อ ให้สนับสนุนต่อการฟื้นตัวและเติบโตของอุตสาหกรรมท่องเที่ยว: กระทรวงคมนาคมและกระทรวงการท่องเที่ยวและกีฬา เป็นหน่วยงานรับผิดชอบหลักโดยมีหน่วยงานสนับสนุน ได้แก่ กระทรวงมหาดไทยกระทรวงดิจิทัลเพื่อเศรษฐกิจและสังคม กระทรวงกลาโหม กระทรวงการต่างประเทศ กองบัญชาการตำรวจท่องเที่ยว และสำนักงานตำรวจแห่งชาติ

ประเด็นพัฒนาที่ ๓ การพัฒนาบุคลากรทั้งภาครัฐและเอกชนเพื่อเตรียมพร้อมสำหรับ การท่องเที่ยวเชิงคุณภาพ กระทรวงการท่องเที่ยวและกีฬา เป็นหน่วยงานรับผิดชอบหลัก โดยมีหน่วยงาน สนับสนุน ได้แก่ กระทรวงแรงงาน กระทรวงศึกษาธิการ กระทรวงวัฒนธรรม และองค์กรปกครองส่วนท้องถิ่น แผนพัฒนาการท่องเที่ยวแห่งชาติ (พ.ศ.๒๕๖๔ - ๒๕๖๕) คณะกรรมการนโยบายการท่องเที่ยวแห่งชาติ

ประเด็นพัฒนาที่ ๔ การปรับภาพลักษณ์การท่องเที่ยวไทย เพื่อรองรับนักท่องเที่ยวคุณภาพ ผ่านการตลาดกระทรวงการท่องเที่ยวและกีฬา เป็นหน่วยงานรับผิดชอบหลัก โดยมีหน่วยงานสนับสนุน ได้แก่ กระทรวงการต่างประเทศ สำนักงานตำรวจแห่งชาติ กองบัญชาการตำรวจท่องเที่ยว และองค์การบริหารการพัฒนาพื้นที่พิเศษเพื่อการท่องเที่ยวอย่างยั่งยืน (องค์การมหาชน)

ประเด็นพัฒนาที่ ๕ การบริหารจัดการการท่องเที่ยวอย่างยั่งยืน กระทรวงการท่องเที่ยวและกีฬาเป็นหน่วยงานรับผิดชอบหลัก โดยมีหน่วยงานสนับสนุน ได้แก่ กระทรวงการต่างประเทศ กระทรวงมหาดไทยกระทรวงคมนาคม กระทรวงดิจิทัลเพื่อเศรษฐกิจและสังคม และองค์กรปกครองส่วนท้องถิ่น ทั้งนี้ หน่วยงานหลักในแต่ละประเด็นพัฒนาจะทำหน้าที่ประสานความร่วมมือกับหน่วยงานสนับสนุน ต่าง ๆ ในระดับปฏิบัติการและเป็นผู้สนับสนุนการพัฒนาในระดับพื้นที่ โดยมีการกำหนดบทบาทในการพัฒนา และแนวทางขับเคลื่อนแผนงาน/โครงการตามแผน ได้แก่ การส่งเสริม สนับสนุนและอำนวยความสะดวก การดำเนินงานอย่างมีประสิทธิภาพ ตลอดจนการเผยแพร่ผลการดำเนินงานให้สาธารณชนทราบเป็นระยะ นอกจากนี้ นโยบายและแผนพัฒนาการท่องเที่ยวแห่งชาติจะเป็นแนวทางการพัฒนาการท่องเที่ยวใน แผนพัฒนาจังหวัดและแผนพัฒนากลุ่มจังหวัดแบบบูรณาการ เนื่องจากแผนพัฒนาการท่องเที่ยวแห่งชาติเป็น แผนที่กำหนดทิศทางพัฒนาในภาพรวม ที่สามารถวางแนวทางการพัฒนาการท่องเที่ยวในระดับจังหวัดเพื่อ สนับสนุนการเติบโตในภาพรวมได้ อีกทั้งแผนพัฒนาการท่องเที่ยวแห่งชาติ เป็นแผนแม่บทสำหรับการ พัฒนาการท่องเที่ยวรายสาขาที่สำคัญ ได้แก่ การท่องเที่ยวเชิงสุขภาพการท่องเที่ยวทาง ด้านการท่องเที่ยวเชิง การประชุมและนิทรรศการ เป็นต้น โดยแผนพัฒนาการท่องเที่ยวแห่งชาติเป็นการวางแผนการพัฒนาอย่างองค์ รวม ซึ่งจะเป็นพื้นฐานที่มั่นคงเพื่อการพัฒนาการท่องเที่ยวราย สาขาต่อไป กระทรวงการท่องเที่ยวและกีฬา ใน ฐานะเลขานุการคณะกรรมการนโยบายการท่องเที่ยวแห่งชาติ มีหน้าที่ในการประชาสัมพันธ์ เผยแพร่ และ สร้างความเข้าใจในสาระสำคัญของแผนพัฒนาการท่องเที่ยวแห่งชาติแก่หน่วยงานทั้งในส่วนกลางและในระดับ พื้นที่รายจังหวัดและรายสาขาการท่องเที่ยว รวมทั้งการให้การสนับสนุนในการพัฒนาตามหน้าที่และความ รับผิดชอบ

๑.๓.๒ ระดับพื้นที่ ประกอบด้วย คณะกรรมการพัฒนาการท่องเที่ยวประจำเขตพัฒนาการ ท่อเที่ยว คณะกรรมการประจำกลุ่มจังหวัดและคณะกรรมการบริหารงานจังหวัดแบบบูรณาการ รวมทั้ง หน่วยงานที่เกี่ยวข้อง ทั้งภาครัฐและภาคเอกชนที่มีภารกิจเกี่ยวข้องกับการพัฒนาการท่องเที่ยว เช่น สำนักงาน ภาครัฐและรัฐวิสาหกิจประจำจังหวัดและภูมิภาค สภาอุตสาหกรรมท่องเที่ยวแห่งประเทศไทย สมาคมธุรกิจ การท่องเที่ยว สถาบันการศึกษา องค์กรระหว่างประเทศด้านการท่องเที่ยว รวมทั้งองค์กรปกครองส่วนท้องถิ่น ทุกกระดับ ซึ่งเป็นผู้รับนโยบายจากคณะกรรมการนโยบายการท่องเที่ยวแห่งชาติและคณะรัฐมนตรี หรือเป็น ผู้รับนโยบายจากคณะกรรมการนโยบายที่เกี่ยวข้องไปปฏิบัติให้สอดคล้องและเชื่อมโยงกับแผนพัฒนาการ ท่อเที่ยวแห่งชาติ โดยมีแนวทางการปฏิบัติ ดังนี้

๑) ระดับภูมิภาค กระทรวงการท่องเที่ยวและกีฬา พิจารณากระจายภารกิจและความรับผิดชอบ ในการดำเนินการตามแผนไปสู่จังหวัด โดยในส่วนราชการระดับจังหวัด/กลุ่มจังหวัดมีสำนักงานการท่องเที่ยวและกีฬาจังหวัดในฐานะบริหารราชการส่วนภูมิภาคเป็นหน่วยงานประสานหลักระหว่างสำนักบริหารราชการกลุ่มจังหวัด คณะกรรมการพัฒนาการท่องเที่ยวจังหวัด รวมทั้งจัดทำแผนปฏิบัติการพัฒนาการท่องเที่ยวในพื้นที่จังหวัด/เขตพัฒนาการท่องเที่ยว ในส่วนการพัฒนาในระดับจังหวัด สำนักงานการท่องเที่ยวและกีฬาจังหวัดมีหน้าที่สนับสนุนการวางแผนและการดำเนินงานของคณะกรรมการบริหารกลุ่มจังหวัด และคณะกรรมการบริหารงานจังหวัดแบบบูรณาการที่มีความเกี่ยวข้องกับการพัฒนาการท่องเที่ยว อีกทั้งแผนพัฒนาการท่องเที่ยวแห่งชาติ (พ.ศ.๒๕๖๔ - ๒๕๖๕) คณะกรรมการนโยบายการท่องเที่ยวแห่งชาติ ต้องมีการส่งเสริมความร่วมมือจากทุกภาคส่วนเพื่อดำเนินการวางแผนและพัฒนาการท่องเที่ยวในระดับภูมิภาค

๒) ระดับท้องถิ่น กระทรวงการท่องเที่ยวและกีฬาประสานงานกับกระทรวงมหาดไทย เพื่อให้มีการนำหลักการและแนวทางการพัฒนาตามยุทธศาสตร์ภายใต้แผนพัฒนาการท่องเที่ยวแห่งชาติให้ทุกองค์กรปกครองส่วนท้องถิ่นทั่วทุกภูมิภาครับทราบและนำไปกำหนดเป็นยุทธศาสตร์หรือแผนปฏิบัติการการพัฒนาการท่องเที่ยวในพื้นที่รับผิดชอบ ทั้งนี้ การดำเนินการให้เป็นไปตามเจตนารมณ์ของพระราชบัญญัติกำหนดแผนและขั้นตอนการกระจายอำนาจให้แก่องค์กรปกครองส่วนท้องถิ่น พ.ศ. ๒๕๔๒ และระเบียบต่าง ๆ ของกระทรวงมหาดไทย โดยอาศัยอำนาจตามกฎหมายพร้อมกำหนดผู้ประสานที่ชัดเจน พร้อมปฏิบัติงาน

๓) การดำเนินงานของภาคเอกชน ให้ภาคเอกชนเข้ามามีส่วนร่วมในการกำหนดนโยบายในทุกระดับเพื่อให้การดำเนินงานด้านการท่องเที่ยวมีความรับผิดชอบต่อสังคม ชุมชน และผู้รับบริการผลของการพัฒนา ไม่ส่งผลกระทบต่อทรัพยากรธรรมชาติ สิ่งแวดล้อม และศิลปวัฒนธรรมของชาติมีการจัดการที่โปร่งใส เป็นธรรมในการประกอบธุรกิจ และเข้ามามีบทบาทร่วมในการจัดบริการสังคมและกิจกรรมสร้างสรรค์อื่น ๆ โดยสำนักงานการท่องเที่ยวและกีฬาจังหวัดมีหน้าที่ให้คำปรึกษาและสนับสนุนการดำเนินงานของภาคเอกชนในพื้นที่

๑.๓.๓ ระดับชุมชน สนับสนุนให้ภาคประชาชนและชุมชนเข้ามามีส่วนร่วมในการพัฒนาการท่องเที่ยวของประเทศในบริบทที่เหมาะสม โดยเฉพาะการพัฒนาโครงสร้างพื้นฐานและสิ่งอำนวยความสะดวกด้านการท่องเที่ยวที่สอดคล้องกับวิถีชีวิตของชุมชนท้องถิ่นผ่านกระบวนการจัดทำแผนและขับเคลื่อนแผนพัฒนาในระดับชุมชน โดยต้องมีการคำนึงถึงการอนุรักษ์หรือฟื้นฟูจารีตประเพณี ภูมิปัญญาท้องถิ่นศิลปวัฒนธรรมอันดีของท้องถิ่นและของชาติ รวมทั้งส่งเสริมสิทธิการมีส่วนร่วมระหว่างภาครัฐและชุมชนในการอนุรักษ์ บำรุงรักษา และส่งเสริมการตระหนักรู้ประโยชน์จากทรัพยากรธรรมชาติ สิ่งแวดล้อม รวมทั้งความหลากหลายทางชีวภาพที่มีความสมดุลและยั่งยืน ทั้งนี้ การมีส่วนร่วมของชุมชนและเครือข่ายภาคประชาชนเจ้าของพื้นที่ จะช่วยเพิ่มเอกลักษณ์และความเป็นไทยให้กับประสบการณ์การท่องเที่ยว และเป็นการกระจายรายได้จากการท่องเที่ยวสู่ประชาชนอย่างแท้จริง

ส่วนที่ ๒

สภาพทั่วไปและข้อมูลพื้นฐาน

เทศบาลตำบลชานุมาน อำเภอชานุมาน จังหวัดอำนาจเจริญ

๑. ด้านกายภาพ

๑.๑ ที่ตั้งของหมู่บ้านหรือชุมชนหรือตำบล

เทศบาลตำบลชานุมาน เดิมได้จัดตั้งเป็นสุขาภิบาลชานุมาน เมื่อวันที่ ๒๘ ธันวาคม พ.ศ. ๒๔๙๙ ในราชกิจจานุเบกษา เล่มที่ ๗๔ ตอนที่ ๑๐ และได้ยกฐานะเป็นเทศบาลตำบลชานุมาน เมื่อวันที่ ๒๕ พฤษภาคม พ.ศ. ๒๕๔๒ ตามพระราชบัญญัติเปลี่ยนแปลงฐานะสุขาภิบาลเป็นเทศบาล พ.ศ. ๒๕๔๒ ที่ตั้งสำนักงานเทศบาลตำบลชานุมาน มีลักษณะเป็นเป็นอาคาร ๓ ชั้น อยู่บริเวณเขื่อนริมโขง เลขที่ ๑/๑ หมู่ที่ ๕ ถนนสุวรรณศรประศาสน์ ตำบลชานุมาน อำเภอชานุมาน จังหวัดอำนาจเจริญ มีเนื้อที่การปกครองทั้งหมด ๒.๕ ตารางกิโลเมตร อยู่ห่างจากอำเภอเมืองจังหวัดอำนาจเจริญ ๘๐ กิโลเมตร เป็นอำเภอเดียวของจังหวัดอำนาจเจริญที่มีเขตพื้นที่ติดกับแม่น้ำโขงซึ่งเป็นพรมแดนกั้นระหว่างประเทศไทยและสาธารณรัฐประชาธิปไตยประชาชนลาว เทศบาลตำบลชานุมาน มีพื้นที่ในการปกครองประกอบด้วย ๓ หมู่บ้าน ได้แก่

หมู่ที่ ๑ บ้านชานุมาน เดิมชื่อว่า “บ้านท่ายักษ์คุ” มีตำนานเล่าว่าบริเวณที่ตั้งหมู่บ้านนี้มียักษ์ตนหนึ่งบุกเข้าพนมมือ ไหว้พระธาตุเฮือนหิน (ปราสาทหิน) ซึ่งเป็นปราสาทโบราณตั้งอยู่ทางทิศตะวันออกของหมู่บ้านอยู่ทางฝั่งของสาธารณรัฐประชาธิปไตยประชาชนลาว มีแม่น้ำโขงเป็นเส้นแบ่งเขตแดนระหว่างประเทศไทยกับสาธารณรัฐประชาธิปไตยประชาชนลาว บ้านชานุมานมีแอ่งน้ำขนาดเล็กอยู่ ๓ แห่ง อยู่ทางทิศตะวันออกของหมู่บ้าน ลักษณะเป็นแอ่งน้ำเรียงกัน มีความห่างของแต่ละแอ่งประมาณ ๘๐๐ เมตร ซึ่งชาวบ้านเรียกว่า เป็นรอยหัวเข้าของยักษ์ ที่มานั่งคุกเข่ากราบไหว้ปราสาทหิน (เฮือนหิน) ตรงกลางเป็นรอยลูกอ้นทะเยยักษ์ ผู้เข้ามาก่อตั้งครั้งแรก ชื่อ “พระประจัญจาตุรงค์” เป็นชาวลาว ที่อพยพหนีการปกครองของฝรั่งเศสประมาณปี พ.ศ. ๒๔๕๐ ซึ่งเป็นยุคล่าอาณานิคมของฝรั่งเศส ต่อมาจำนวนประชากรได้เพิ่มมากขึ้น บ้านท่ายักษ์คุปัจจุบันบ้านยักษ์คุได้แบ่งแยกออกเพื่อสะดวกแก่การบริหารการปกครองแยกออกมาจัดตั้งหมู่บ้านใหม่ชื่อว่า “บ้านชานุมาน” ต่อมาทางราชการได้เปลี่ยนคำว่า “มาน” มาเป็น “ชานุมาน” เรียกว่า “บ้านชานุมาน” มาจนถึงปัจจุบันลักษณะที่ตั้งหมู่บ้านชานุมาน หมู่ที่ ๑ อยู่ทางทิศใต้ของเขตพื้นที่เทศบาลตำบลชานุมาน

ทิศเหนือ ติดกับ บ้านยักษ์คุ หมู่ที่ ๕

ทิศตะวันออก ติดกับ แม่น้ำโขงและสาธารณรัฐประชาธิปไตยประชาชนลาว

ทิศตะวันตก ติดกับ นิคมเกษตรกรรมแปลงที่ ๑ หมู่ที่ ๑๐

ทิศใต้ ติดกับ บ้านโนนสำราญ หมู่ที่ ๑๔

หมู่ที่ ๕ บ้านยักษ์คุ ผู้มาตั้งถิ่นฐานครั้งแรก ได้อพยพมาจากประเทศสาธารณรัฐประชาธิปไตยประชาชนลาว ไม่ทราบปีที่แน่ชัด โดยมีพ่อใหญ่เชียงจันทร์ พ่อใหญ่เมืองแสน และนายเวียง เป็นผู้ก่อตั้ง เดิมมีชื่อว่า “บ้านป่าหมาก” บ้านป่าหมากในสมัยนั้นได้เกิดโรคระบาดมีผู้คนล้มตายเป็นจำนวนมาก จึงได้ย้ายจากที่เดิมมาทางทิศใต้ ประมาณ ๑๐๐ เมตร ตั้งชื่อหมู่บ้านใหม่ว่า “บ้านยักษ์คุ” สาเหตุที่ตั้งชื่อบ้านยักษ์คุนั้น ตามตำนานเล่าว่า “มียักษ์ตนหนึ่งมาคุกเข่าอยู่บริเวณที่ตั้งหมู่บ้าน หันหน้าไปทางทิศตะวันออกเพื่อกราบไหว้ปราสาทหิน (เฮือนหิน)” ที่ตั้งอยู่ริมฝั่งแม่น้ำโขง สาธารณรัฐประชาธิปไตยประชาชนลาว รอยคุกเข่าของยักษ์ทำให้เกิดเป็นแอ่งน้ำขนาดเล็ก ซึ่งอยู่บริเวณทางทิศตะวันออกของหมู่บ้าน ปัจจุบันยังปรากฏให้เห็น

เป็นแอ่งน้ำขนาดเล็ก เรียงกัน ๓ แอ่ง ห่างกันประมาณ ๘๐๐ เมตร ชาวบ้านเชื่อกันว่า แอ่งน้ำดังกล่าวเป็นรอย
 คุงเข่าของยักษ์ จึงตั้งชื่อว่าบ้าน “ยักษ์คุ”

ลักษณะที่ตั้ง หมู่บ้านยักษ์คุ หมู่ที่ ๕ ตั้งอยู่บริเวณตอนกลางของเขตเทศบาลตำบลชานุมาน

ทิศเหนือ	ติดกับ	บ้านศรีสมบุรณ์ หมู่ที่ ๘
ทิศตะวันออก	ติดกับ	แม่น้ำโขงและสาธารณรัฐประชาธิปไตยประชาชนลาว
ทิศตะวันตก	ติดกับ	นิคมเกษตรกรรมแปลงที่ ๑ หมู่ที่ ๑๐
ทิศใต้	ติดกับ	บ้านชานุมาน หมู่ที่ ๑

หมู่ที่ ๘ บ้านศรีสมบุรณ์ ก่อตั้งขึ้นเมื่อประมาณปี พ.ศ. ๒๔๘๔ โดยแยกออกมาจากบ้านยักษ์คุ
 หมู่ที่ ๕ ซึ่งมีครอบครัว นายพรหม สอนบุตร , นายมอน สอนบุตร , นายบ่อ ชารีพันธ์ , นายคำจัน ทองจันดี
 , นายจุม บัญมาศรี , นายหวาน สอนบุตร และนายเคน แก้วทอง มาตั้งครอบครัวกลุ่มแรก โดยมีผู้ใหญ่บ้าน
 คนแรก คือนายคำจัน ทองจันดี คนที่ ๒ คือนายทองคำ ผิวเพชร คนที่ ๓ คือนายสงคราม แก้วทอง คน
 ที่ ๔ นายสมัย แผงศรี คนที่ ๕ คือนายคำปุ่น ทองจันดีและคนปัจจุบัน คือนายปรีชา บุตรโท

ลักษณะที่ตั้งบ้านศรีสมบุรณ์ หมู่ที่ ๘ อยู่ทางทิศเหนือในเขตเทศบาลตำบลชานุมาน

ทิศเหนือ	ติดกับ	บ้านนาสีดา หมู่ที่ ๖
ทิศตะวันออก	ติดกับ	แม่น้ำโขงและสาธารณรัฐประชาธิปไตยประชาชนลาว
ทิศตะวันตก	ติดกับ	นิคมเกษตรกรรมแปลงที่ ๒ หมู่ที่ ๙
ทิศใต้	ติดกับ	บ้านยักษ์คุ หมู่ที่ ๕

๑.๒ ลักษณะภูมิประเทศ

เทศบาลตำบลชานุมาน อำเภอชานุมาน จังหวัดอำนาจเจริญ มีเนื้อที่ ๒.๕ ตารางกิโลเมตร มีลักษณะเป็นลูก
 คลื่นลอนตื้นหรือเนินเขาเตี้ยๆ บางส่วน มีความสูงประมาณ ๑๔๐ - ๒๒๐ เมตรเหนือระดับทะเลปานกลาง
 และมีพื้นที่ราบลุ่มติดกับแหล่งน้ำที่สำคัญเลี้ยงผู้คนในเขตอำเภอชานุมาน คือ แม่น้ำโขง ซึ่งเป็นแม่น้ำนานาชาติ
 และเป็นแม่น้ำสายหลักที่หล่อเลี้ยงประชาชนในเขตอำเภอชานุมาน ไม่ว่าเป็นการเพาะปลูกพืชตามแนวตลิ่ง
 แม่น้ำโขงและการประมงรวมไปใช้เป็นเส้นทางสัญจรไปมาค้าขายระหว่างอำเภอชานุมานและเมืองไซกุตอง
 แขวงสะหวันนะเขต สาธารณรัฐประชาธิปไตยประชาชนลาว

๑.๓ ลักษณะภูมิอากาศ

เทศบาลตำบลชานุมาน อำเภอชานุมาน จังหวัดอำนาจเจริญ อยู่ในพื้นที่ของภาคตะวันออกเฉียงเหนือของ
 ประเทศไทยตอนใต้ มีลักษณะสภาพภูมิอากาศแบบทุ่งหญ้าสะวันนา เป็นภูมิอากาศแบบร้อนชื้นสลับแห้ง และ
 มีปริมาณน้ำฝนปานกลาง มีทั้งหมด ๓ ฤดูกาล ดังนี้

ฤดูร้อนอยู่ในช่วงระหว่างเดือนกุมภาพันธ์และเดือนพฤษภาคม โดยได้รับอิทธิพลจากมรสุมตะวันออกเฉียงใต้
 จากทะเลจีนใต้และอ่าวไทย เนื่องจากระยะทางที่ห่างไกลจากทะเลพอสมควร ทำให้ลักษณะอากาศค่อนข้าง
 ร้อนและแห้งแล้ง

ฤดูฝนอยู่ในช่วงระหว่างเดือนพฤษภาคมและเดือนตุลาคม โดยได้รับอิทธิพลจากความกดอากาศต่ำ ปริมาณ
 น้ำฝนส่วนใหญ่จะเกิดขึ้นในช่วงเดือนสิงหาคมและกันยายน ปริมาณน้ำฝนเฉลี่ยต่อปี ๑,๗๘๒ ลูกบาศก์
 มิลลิเมตร

ฤดูหนาวอยู่ในช่วงเดือนตุลาคมถึงเดือนกุมภาพันธ์ โดยได้รับอิทธิพลจากลมมรสุมตะวันออกเฉียงเหนือ ในช่วงตั้งแต่ต้นเดือนจนถึงปลายเดือนตุลาคมยังมีฝนตกอยู่ จากนั้นลมหนาว และความกดอากาศสูงที่เคลื่อนตัวมาจากประเทศจีน จะเข้าครอบคลุมพื้นที่อากาศจะค่อนข้างเย็นในช่วงเวลากลางคืน

๑.๔ ลักษณะของดิน

มีลักษณะของดินเป็นดินร่วนปนทราย มีดินลูกรังอยู่บางส่วน ในส่วนพื้นที่ที่เป็นเนินเขาเตี้ยๆ ประกอบด้วยชั้นดินไม่หนามากนักและสลับกับลานหินแข็ง พื้นที่ป่าไม้ปกคลุมไม่มากนัก ชั้นดินปกคลุมไม่หนามากแต่ก็สามารถดำเนินกิจกรรมทางการเกษตรได้ทั้งพืชไร่พืชสวน และส่วนพื้นที่ราบลุ่มกระจายติดกับแม่น้ำโขง มีความอุดมสมบูรณ์สูงเหมาะแก่การทำเกษตรกรรม ปกคลุมด้วยดินตะกอนปัจจุบัน ดิน กรวด ทรายและตะกอนดินลูกรังหรือศิลาแลง

๒. ด้านการเมือง/การปกครอง

เทศบาลตำบลชานูมาน ประกอบด้วยชุมชนทั้งหมดจำนวน ๓ หมู่บ้าน แต่ละชุมชนมีกรรมการซึ่งเป็นตัวแทนของชุมชนประชาชนให้ความร่วมมือด้านการเลือกตั้งเป็นอย่างดี ปัญหาคือการแข่งขันทางการเมืองค่อนข้างสูง การแก้ไขปัญหาของเทศบาลคือขอความร่วมมือ ผู้นำชุมชน เจ้าหน้าที่ที่มีหน้าที่รับผิดชอบให้ระมัดระวัง สอดส่องพฤติกรรมและให้รายงานอำเภอทราบ มีการณรงค์ ประชาสัมพันธ์ ให้ข้อมูลที่ถูกต้อง เกี่ยวกับข้อกฎหมายของการเลือกตั้งที่กระทำได้และทำไม่ได้ให้ประชาชนได้รับทราบ ปัญหาต่าง ๆ ที่เกิดขึ้นเทศบาลก็ได้พยายามแก้ไข

ประชาชนให้ความสำคัญกับการมีส่วนร่วมเสนอปัญหาความเดือดร้อน ความต้องการในการประชุมประชาคม ท้องถิ่นทุกชุมชนในเขตเทศบาล ในการจัดทำแผนพัฒนาท้องถิ่น พ.ศ. ๒๕๖๑ - ๒๕๖๕ ของเทศบาลตำบลชานูมานเป็นอย่างดี ซึ่งจากผลการประชุมทุกครั้งเทศบาลจัดขึ้น มีประชาชนสนใจเข้าร่วมประชุมรวมทั้งแสดงความคิดเห็นที่หลากหลาย ส่งผลให้เทศบาลได้รับทราบตามความต้องการของประชาชน มีการเพิ่มเติมโครงการต่าง ๆ เพื่อตอบสนองความต้องการประชาชน และรองรับการพัฒนาในอนาคตอีกหลายโครงการ รวมทั้งจัดหาครุภัณฑ์เครื่องมือในการปฏิบัติงานให้ทันสมัยและมีประสิทธิภาพ เพื่อการบริการประชาชนให้ได้รับความสะดวกสบายในการติดต่อราชการ แต่บางโครงการอาจมีความจำเป็นต้องระงับไว้เนื่องจากข้อจำกัดด้านงบประมาณ มีอัตรากำลังพนักงานเทศบาลจำกัด ไม่เพียงพอต่อการตอบสนองความต้องการของประชาชนในด้านบริการ แต่ทั้งนี้ปัญหาดังกล่าวก็อยู่ในระหว่างการดำเนินการแก้ไขอย่างต่อเนื่อง

๒.๑ เขตการปกครอง

เทศบาลตำบลชานูมาน มีขนาดพื้นที่ปกครอง ๒.๕ ตารางกิโลเมตร ลักษณะพื้นที่ตั้ง ดังนี้

ทิศเหนือ

ตั้งแต่หลักเขตที่ ๑ ซึ่งตั้งอยู่ในแนวเส้นตั้งฉากกับทางหลวงสาย ๒๐๓๔ มุกดาหาร - หนองผือ ตรงหลักกม. ที่ ๓๗ + ๔๐๐ ไปทางทิศตะวันตก ๖๐๐ เมตร จากหลักเขตที่ ๑ เป็นเส้นตั้งฉากกับทางหลวงสาย มุกดาหาร - เขมราฐ ไปทางทิศตะวันออกถึงฝั่งตะวันตกของแม่น้ำโขง ซึ่งเป็นหลักเขตที่ ๒ อาณาเขตติดต่อเขตการปกครองขององค์การบริหารส่วนตำบลชานูมาน

ทิศตะวันออก

จากหลักเขตที่ ๒ เลียบตามฝั่งตะวันตกของแม่น้ำโขง ไปทางทิศใต้ถึงปากห้วยแก้วแมงฝิ่งเหนือ ตรงที่บรรจบกับฝั่งตะวันตกของแม่น้ำโขง ซึ่งเป็นหลักเขตที่ ๓ อาณาเขตติดต่อเขตการปกครองของประเทศสาธารณรัฐประชาธิปไตยประชาชนลาว โดยมีแม่น้ำโขงกั้นพรมแดน

ทิศตะวันตก

จากหลักเขตที่ ๕ เป็นเส้นตรงไปทางทิศเหนือจนบรรจบหลักเขตที่ ๑ อาณาเขตติดต่อเขตการปกครองขององค์การบริหารส่วนตำบลชานูมาน

ทิศใต้

จากหลักเขตที่ ๓ เลียบตามฝั่งเหนือห้วยแก้วแมงไปทางทิศตะวันตก ถึงปากตะวันตกของทางหลวงสาย ๒๐๓๔ มุกดาหาร – หนองผือ ซึ่งเป็นหลักเขตที่ ๔ ไปทางทิศตะวันตกเป็นระยะทาง ๖๐๐ เมตร ซึ่งเป็นหลักเขตที่ ๕ อาณาเขตติดต่อเขตการปกครองขององค์การบริหารส่วนตำบลชานูมาน มีห้วยแก้วแมงเป็นแนวเขตบางส่วน

๒.๒ การเลือกตั้ง

การเลือกตั้งนายกเทศมนตรีตำบลชานูมานและสมาชิกสภาเทศบาลตำบลชานูมาน ได้แบ่งเขตการเลือกตั้ง ออกเป็น ๒ เขต ดังนี้

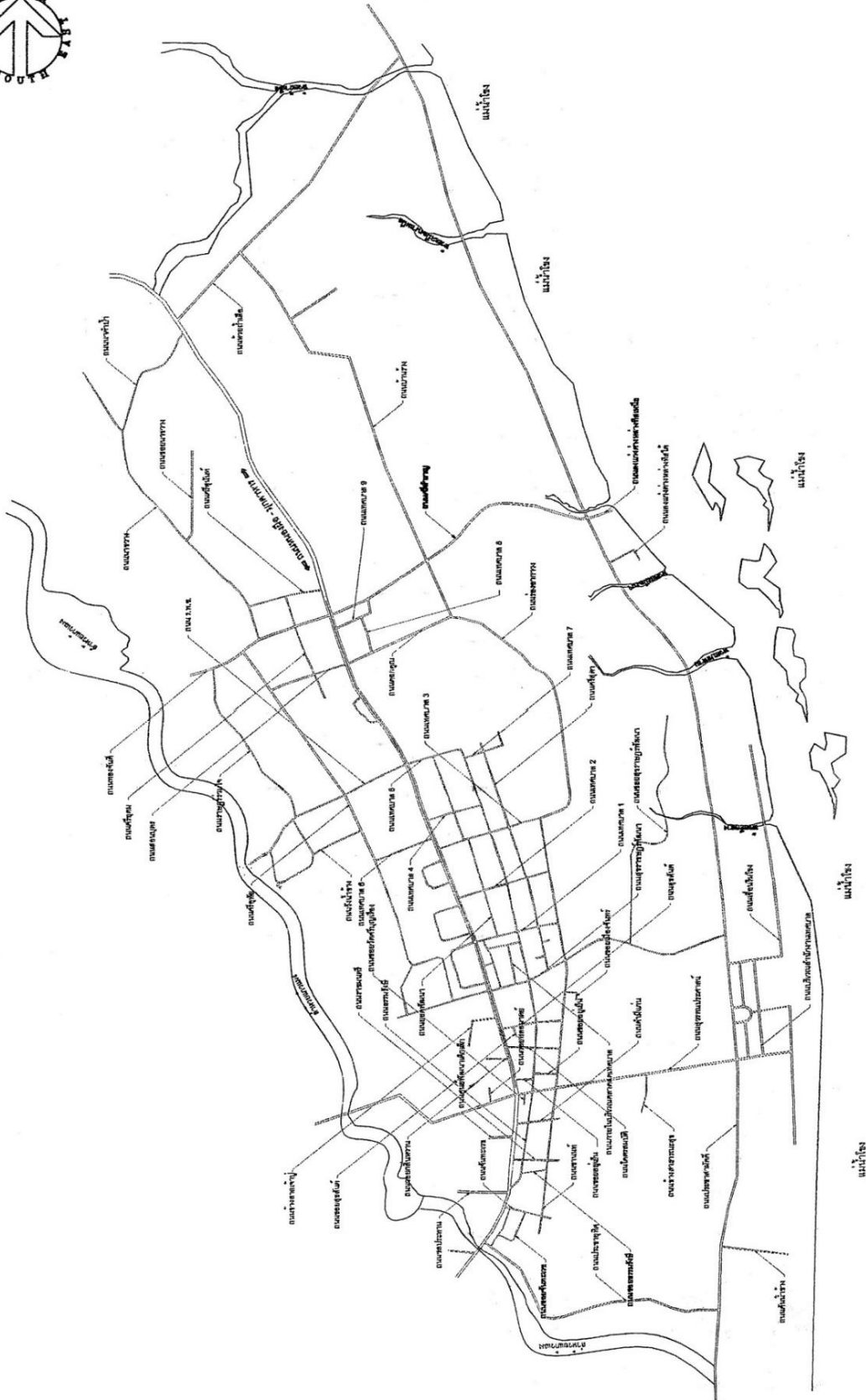
เขตเลือกตั้งที่ ๑ มีสมาชิกสภาเทศบาลตำบลชานูมาน จำนวน ๖ คน พื้นที่ที่อยู่ในเขตเลือกตั้ง ได้แก่

๑. บ้านชานูมาน หมู่ที่ ๑ ตำบลชานูมาน อำเภอชานูมาน จังหวัดอำนาจเจริญ
๒. บ้านยักษ์คุ หมู่ที่ ๕ (บางส่วน) ตำบลชานูมาน อำเภอชานูมาน จังหวัดอำนาจเจริญ เฉพาะบริเวณฝั่งทิศตะวันออกของถนนมุกดาหาร – หนองผือ และบริเวณฝั่งทิศใต้ของถนนสุขราษฎร์พัฒนา

เขตเลือกตั้งที่ ๒ มีสมาชิกสภาเทศบาลตำบลชานูมานที่ จำนวน ๖ คน พื้นที่ที่อยู่ในเขตเลือกตั้ง ได้แก่

๑. ชุมชนบ้านยักษ์คุ (บางส่วน) หมู่ที่ ๕ ตำบลชานูมาน อำเภอชานูมาน จังหวัดอำนาจเจริญ
๒. ชุมชนบ้านศรีสมบูรณ์ หมู่ที่ ๘ ตำบลชานูมาน อำเภอชานูมาน จังหวัดอำนาจเจริญ

แผนผังเขตพื้นที่การปกครอง เทศบาลตำบลชานุมาน อำเภอชานุมาน จังหวัดอำนาจเจริญ



๓. ข้อมูลประชากร

๓.๑ สถิติประชากรจากทะเบียนบ้าน ตรวจสอบข้อมูลแยกรายพื้นที่ ระดับตำบล/แขวง

เขตพื้นที่ ตำบลชานุมาน ท้องถิ่นเทศบาลตำบลชานุมาน จังหวัดอำนาจเจริญ ตรวจสอบข้อมูลเดือนกรกฎาคม ๒๕๖๕

หมู่บ้าน/ชุมชน/พื้นที่	ชาย	หญิง	รวม
หมู่ที่ ๐ ชานุมาน	๔	๑	๕
หมู่ที่ ๑ ชานุมาน	๔๐๙	๔๖๑	๘๗๐
หมู่ที่ ๕ ยักษ์คุ	๕๐๙	๕๔๔	๑,๐๕๓
หมู่ที่ ๘ ศรีสมบุญ	๕๘๖	๖๓๒	๑,๒๑๘
รวม	๑,๕๐๘	๑,๖๓๘	๓,๑๔๖

๓.๒ สถิติประชากรจากทะเบียนบ้าน ตรวจสอบข้อมูลแยกรายพื้นที่ ระดับตำบล/แขวง

เขตพื้นที่ ตำบลชานุมาน ท้องถิ่นเทศบาลตำบลชานุมาน จังหวัดอำนาจเจริญ ตรวจสอบข้อมูลเดือนกรกฎาคม ๒๕๖๕

หมู่บ้าน/ชุมชน/พื้นที่	จำนวน(หลัง)
หมู่ที่ ๐ ชานุมาน	๒
หมู่ที่ ๑ ชานุมาน	๓๘๔
หมู่ที่ ๕ ยักษ์คุ	๖๒๘
หมู่ที่ ๘ ศรีสมบุญ	๔๔๓
รวม	๑,๔๕๗

๔. สภาพทางสังคม

๔.๑ การศึกษา

เทศบาลตำบลชานุมานมีสถานศึกษาในสังกัดจำนวน ๑ แห่ง คือ ศูนย์พัฒนาเด็กเล็กเทศบาลตำบลชานุมาน ที่จัดการเรียนรู้ให้กับเด็กเล็กอายุ ๓ - ๕ ปี และมีโรงเรียนในสังกัดกระทรวงศึกษาธิการ จำนวน ๒ แห่ง คือ โรงเรียนอนุบาลชานุมาน จัดการเรียนการสอนในระดับอนุบาล ๑ ถึงระดับประถมศึกษาปีที่ ๖ และโรงเรียนชานุมานวิทยาคม จัดการเรียนการสอนระดับมัธยมศึกษาปีที่ ๑ ถึงมัธยมศึกษาปีที่ ๖

๔.๒ สาธารณสุข

ในเขตพื้นที่ของเทศบาลตำบลชานุมาน มีโรงพยาบาลชานุมาน จำนวน ๑ แห่ง เป็นโรงพยาบาลประจำอำเภอชานุมาน มีอาสาสมัครสาธารณสุขประจำหมู่บ้านดูแลงานสาธารณสุขพื้นฐานภายในชุมชนครบทั้ง ๓ หมู่บ้าน

๔.๓ อาชญากรรม

เทศบาลไม่มีเหตุอาชญากรรมร้ายแรง แต่มีเหตุลักขโมยทรัพย์สินประชาชน และทำลายทรัพย์สินของราชการ เล็กน้อย ซึ่งเทศบาลก็ได้ดำเนินการป้องกันการเกิดเหตุดังกล่าว จากการสำรวจข้อมูลพื้นฐานพบว่าส่วนมากครัวเรือนมีการป้องกันอุบัติภัยอย่างถูกวิธี มีความปลอดภัยในชีวิตและทรัพย์สิน ในช่วงเทศกาลที่มี

วันหยุดหลายวันก็จัดให้มีจุดบริการประชาชนเพื่ออำนวยความสะดวกให้กับประชาชน เฝ้าระวังการเกิดอุบัติเหตุ พร้อมหน่วยงานป้องกันและบรรเทาสาธารณภัยประจำเทศบาลตำบลชานุมานก็มีความพร้อมออกปฏิบัติได้ทันทีเมื่อเกิดเหตุขึ้น

ทั้งนี้ ยังปัญหาที่พบเป็นประจำคือการทะเลาะวิวาทของกลุ่มวัยรุ่น โดยเฉพาะในสถานที่จัดงานดนตรี งานมหรสพต่าง ๆ ซึ่งเป็นปัญหาที่ชุมชนได้รับผลกระทบเป็นอย่างมาก การแก้ไขปัญหาในเบื้องต้นได้ดำเนินการแจ้งเตือนให้ผู้ปกครองดูแลบุตรหลานของตน ประชาสัมพันธ์ให้ทราบถึงผลกระทบ ผลเสียหาย และโทษที่ได้รับจากการเกิดเหตุทะเลาะวิวาท การขอความร่วมมือจาก ตำรวจ ผู้นำชุมชน อปพร. เพื่อระงับเหตุเบื้องต้นไม่ให้เกิดความรุนแรง แต่การป้องกันมิให้เกิดปัญหาขึ้นเลยนั้น ยังเป็นปัญหาที่ปัจจุบันไม่สามารถที่จะแก้ไขได้ ทั้งที่มีการร่วมมือกันหลายฝ่าย เป็นเรื่องที่ว่าเทศบาลจะต้องหาวิธีที่จะแก้ไขปัญหาให้กับประชาชนต่อไปตามอำนาจหน้าที่ที่สามารถดำเนินการได้

๔.๔ ยาเสพติด

เนื่องจากเขตพื้นที่ของอำเภอชานุมานนั้น มีพื้นที่ริมฝั่งแม่น้ำโขงเป็นระยะค่อนข้างกว้าง ซึ่งยากต่อการป้องกันการลักลอบนำเข้ายาเสพติดอย่างทั่วถึง ทั้งนี้ฝ่ายปกครองอำเภอชานุมานและสถานีตำรวจชานุมาน ได้ออกดำเนินการตรวจตราในบริเวณริมฝั่งแม่น้ำโขงอยู่เป็นประจำ เพื่อเฝ้าระวังและบรรเทาการเทศบาลตำบลชานุมาน มีการประชาสัมพันธ์เกี่ยวกับโทษของยาเสพติดให้ประชาชนในพื้นที่ได้รับทราบ และมีการตรวจหาสารเสพติดของเจ้าหน้าที่ของเทศบาลเป็นประจำ เพื่อป้องกันการมีให้เจ้าหน้าที่ของเทศบาลมีส่วนร่วมเกี่ยวข้องกับยาเสพติดทุกประเภท รวมทั้งกำหนดบทลงโทษของการกระทำผิดทั้งทางวินัยและกฎหมาย

๔.๕ การสังคมสงเคราะห์

เทศบาลตำบลชานุมานมีภารกิจหน้าที่หลักในการดูแลความเป็นอยู่ของประชาชน ซึ่งในด้านการสังคมสงเคราะห์ก็เป็นหน้าที่หลักซึ่งถือปฏิบัติอย่างต่อเนื่องเพื่อดูแลประชาชนนับตั้งแต่ รับลงทะเบียนและประสานโครงการเงินอุดหนุนเพื่อการเลี้ยงดูเด็กแรกเกิด การรับลงทะเบียนและดำเนินการจ่ายเบี้ยยังชีพให้กับผู้สูงอายุ คนพิการ และผู้ป่วยเอดส์ เนื่องจากประเทศไทยประสบปัญหาการเปลี่ยนแปลงเป็นสังคมผู้สูงอายุมากขึ้น จึงต้องมีการดูแลอย่างทั่วถึง

ทั้งนี้ เทศบาลตำบลชานุมาน ยังได้จัดทำโครงการการจ้างนักเรียน/นักศึกษาทำงานช่วงปิดภาคเรียน เพื่อให้เด็กนักเรียน/นักศึกษามีรายได้เพื่อใช้เป็นทุนการศึกษา ช่วยแบ่งเบาภาระค่าใช้จ่ายของผู้ปกครอง อีกทั้งยังจัดตั้งโครงการเกี่ยวกับการส่งเสริมการประกอบอาชีพต่าง ๆ เพื่อให้ความรู้ในการประกอบอาชีพเพื่อสร้างรายได้ให้มีชีวิตความเป็นอยู่ที่ดีขึ้น

๕. ระบบบริการพื้นฐาน

๕.๑ การคมนาคมขนส่ง

มีถนนสายหลัก คือทางหลวงหมายเลข ๒๐๓๔ เชื่อมระหว่างจังหวัดมุกดาหารและจังหวัดอำนาจเจริญ สภาพถนนใช้การได้ดี และถนนทางหลวงชนบท เชื่อมติดต่อระหว่างอำเภอเสนางคินคิมและอำเภอชานุมานสภาพถนนใช้ได้ดีเป็นบางจุดที่ผ่านเทศบาลตำบลชานุมาน ระยะทางประมาณ ๒.๘๐ กิโลเมตร และมีถนนภายในเขตชุมชนเป็นถนนคอนกรีตเสริมเหล็กพร้อมรางระบายน้ำที่อยู่ในสภาพดี มีการดูแลซ่อมแซมส่วนในที่ชำรุดอย่างต่อเนื่อง ช่วยให้ประชาชนสามารถสัญจรได้อย่างสะดวกสบายและมีความปลอดภัย แต่ทั้งนี้ยังมีบางส่วนที่ยังเป็นถนนลูกรังอยู่ ซึ่งเทศบาลก็ได้มีการสำรวจความต้องการของประชาชนในพื้นที่นั้น ๆ ผ่านการประชุมประชาคมท้องถิ่น เพื่อนำมาบรรจุเป็นโครงการในแผนพัฒนาท้องถิ่นและจะได้

ดำเนินการก่อสร้างเพิ่มต่อไป อีกทั้งเพื่อเป็นการส่งเสริมการให้เกิดการท่องเที่ยวอำเภอขานูมานในอนาคตด้วย มีบริการรถตู้โดยสารประจำทาง ๑ สาย ให้บริการรับส่งผู้โดยสารระหว่างบริเวณหน้าตลาดสดเทศบาลตำบลขานูมาน – สถานีขนส่งจังหวัดอุบลราชธานี ให้บริการทุกวันตั้งแต่เวลา ๐๕.๔๕ น. ถึง ๑๕.๒๐ น.

๕.๒ การไฟฟ้า

ในเขตเทศบาลตำบลขานูมานมีการไฟฟ้าส่วนภูมิภาค โดยมีหน่วยบริการผู้ใช้ไฟฟ้าอำเภอขานูมาน สังกัดการไฟฟ้าส่วนภูมิภาคอำเภอเขมราฐ เดิมสำนักงานตั้งอยู่ริมถนนทางหลวงหมายเลข ๒๐๓๔ ปัจจุบันได้ย้ายสำนักงานมาอยู่ที่ถนนประชาสามัคคี หมู่ที่ ๕ บ้านยักษ์คุ ซึ่งให้บริการไฟฟ้าพื้นฐานอย่างทั่วถึงทุกครัวเรือน

มีการจัดตั้งไฟฟ้าแสงสว่างถนนในเขตเทศบาลในถนนสายหลักในเวลากลางคืนให้การเดินทางเกิดความปลอดภัย แต่ทั้งนี้ในถนนสายรองนั้นบางจุดยังไม่มีไฟฟ้าแสงสว่างอันอาจเป็นจุดเกิดเหตุอันตรายได้ เนื่องจากข้อจำกัดด้านงบประมาณยังไม่เพียงพอต่อการพัฒนาให้ทั่วทุกจุด ซึ่งจะมีการแก้ไขต่อไป

๕.๓ การประปา

มีการประปาส่วนภูมิภาค โดยมีหน่วยบริการผู้ใช้น้ำประปาในเขตเทศบาลตำบลขานูมาน อำเภอขานูมาน สังกัดการประปาส่วนภูมิภาคสาขาเขมราฐ สำนักงานตั้งอยู่ริมถนนทางหลวงหมายเลข ๒๐๓๔ หมู่ ๕ บ้านยักษ์คุ ตำบลขานูมาน

๕.๔ โทรศัพท์

มีชุมสายโทรศัพท์ ตั้งอยู่ถนนประชาสามัคคี จำนวน ๑ สถานี แต่เนื่องจากในปัจจุบันรูปแบบการใช้บริการของประชาชนเปลี่ยนแปลงไป มีการใช้โทรศัพท์เคลื่อนที่ในการสื่อสารมากขึ้น ประกอบกับการให้บริการอินเทอร์เน็ตเพื่อการสื่อสารแพร่หลาย การบริการโทรศัพท์พื้นฐานและโทรศัพท์สาธารณะจึงลดบทบาทความสำคัญลง

๕.๕ ระบบโลจิสติกส์ (Logistic) หรือการขนส่ง

ในเขตเทศบาลตำบลขานูมาน มีที่ทำการไปรษณีย์ สาขาขานูมาน จำนวน ๑ แห่ง ตั้งอยู่บริเวณถนนสุวรรณประศาสน์ หมู่ที่ ๕ บ้านยักษ์คุ ให้บริการวันจันทร์ – วันศุกร์ ตั้งแต่เวลา ๐๘.๓๐ - ๑๖.๓๐ น. และวันเสาร์ เวลา ๐๘.๓๐ - ๑๒.๓๐ น.

๖. ระบบเศรษฐกิจ

๖.๑ การเกษตร

มีพื้นที่การประกอบอาชีพ ทางด้านเกษตรกรรมในเขตเทศบาล ประมาณ ๒,๕๓๓.๑๓ ไร่ เป็นผลผลิตทางการเกษตร เช่น ข้าว มันสำปะหลัง ถั่ว เป็นต้น

๖.๒ การประมง

เนื่องจากมีพื้นที่อยู่ติดกับแม่น้ำโขงและมีอ่างเก็บน้ำห้วยแก้วแมงด้วย จึงมีการทำประมงทั้งในแม่น้ำโขงและห้วยแก้วแมง รวมทั้งการเลี้ยงปลาในกระชังตามลำแม่น้ำโขง

๖.๓ การปศุสัตว์

ในเขตเทศบาลตำบลขานูมานมีการประกอบการปศุสัตว์ พื้นที่ ๓๐๐ ไร่ จำนวน ๗๘๕ ครัวเรือน ผลผลิตทางการปศุสัตว์ที่สำคัญ คือ การเลี้ยงโค กระบือ สุกร ไก่ เป็นต้น

๖.๔ การบริการ

ในเขตเทศบาลตำบลชานุมานมีการประกอบอาชีพลักษณะร้านค้าประกอบการ และให้บริการจะส่วนใหญ่รวมตัวกันอยู่บริเวณตลาดสดเทศบาล และตามริมข้างถนน ซึ่งประกอบด้วยร้านค้าสะดวกซื้อ ร้านอาหาร ร้านบริการเสริมความงาม ร้านค้าทองคำ ร้านค้าวัสดุก่อสร้าง และเครื่องใช้ไฟฟ้า เป็นต้น

๖.๕ การท่องเที่ยว

มีแหล่งท่องเที่ยวที่กำลังดำเนินการปรับปรุงให้เป็นสถานที่ท่องเที่ยวและมิงงานประเพณีประจำปี คือ

- จุดชมทิวทัศน์สุดชายแดนประเทศไทยริมเขื่อนแม่น้ำโขงและสวนสุขภาพ บริเวณติดกับสำนักงานเทศบาลตำบลชานุมาน
- แก่งต่างหล่าง อยู่ในบริเวณพื้นที่บ้านศรีสมบุญ หมู่ที่ ๘ ซึ่งอยู่ระหว่างการพัฒนาเป็นจุดท่องเที่ยวและก่อสร้างเส้นทางจักรยานริมโขงตามโครงการของโยธาธิการและผังเมืองจังหวัดอำนาจเจริญ
- งานประเพณีแข่งขันเรือยาวประจำปี ได้จัดเป็นประจำในระหว่างออกพรรษา ประมาณเดือนตุลาคม ของทุกปี ณ บริเวณริมเขื่อนแม่น้ำโขง สำนักงานเทศบาลตำบลชานุมาน
- งานประเพณีแห่ยักษ์คู่ เป็นงานส่งเสริมวัฒนธรรมความเชื่อของท้องถิ่น จัดขึ้นประมาณช่วงเดือน เมษายน ของทุกปี

๖.๖ อุตสาหกรรม

การดำเนินกิจกรรมด้านอุตสาหกรรมส่วนใหญ่จะเป็นอุตสาหกรรมขนาดเล็กและอุตสาหกรรมภายในครัวเรือนเพื่อการแปรรูปผลผลิตทางการเกษตร เช่น โรงสีข้าวขนาดเล็ก เป็นต้น

๖.๗ การพาณิชย์และกลุ่มอาชีพ

ชุมชนในเขตเทศบาลตำบลชานุมานมีการจัดตั้งกลุ่ม “ปลาไร่แม่น้ำโขง” เพื่อแปรรูปปลาที่ได้จากการประมงจากแม่น้ำโขงนำมาผลิตเป็นปลาไร่ จำหน่ายในตลาดสดเทศบาลและตลาดนัดวันอาทิตย์ มีการจัดตั้งกลุ่มข้าวมะลิ กลุ่มเกษตรอินทรีย์ กลุ่มปุ๋ยอินทรีย์ รวมทั้งทำการจักสานเป็นอาชีพเสริมหลังจากการทำเกษตรกรรม

๖.๘ แรงงาน

จากการสำรวจข้อมูลพื้นฐานพบว่า ประชากรที่มีอายุ ๒๐ - ๖๐ ปี อยู่ในกำลังแรงงาน ร้อยละ ๖๑ ของประชากรในพื้นที่ทั้งหมด แต่ค่าแรงในพื้นที่ต่ำกว่าระดับจังหวัด โดยเฉพาะแรงงานด้านการเกษตร ประชากรอายุระหว่าง ๒๕ - ๕๐ ปี บางส่วนไปประกอบอาชีพรับจ้างนอกพื้นที่ รวมทั้งแรงงานที่ไปทำงานต่างประเทศ

ปัญหาที่พบคือ ประชากรต้องไปทำงานนอกพื้นที่ในเมืองที่มีโรงงานอุตสาหกรรม บริษัท ห้างร้านใหญ่ๆ เพราะในพื้นที่ไม่มีโรงงานอุตสาหกรรมที่ต้องใช้แรงงานจำนวนมาก เพราะพื้นที่ส่วนมากเป็นที่อยู่อาศัยและบางส่วนเป็นหน่วยงานของรัฐที่อยู่ในพื้นที่ซึ่งมีการจ้างพนักงานอยู่แต่มีจำนวนไม่มากนัก

๗. ศาสนา ประเพณี วัฒนธรรม

๗.๑ การนับถือศาสนา

ประชาชนส่วนใหญ่นับถือศาสนาพุทธ โดยมีวัดศาสนาพุทธ จำนวน ๓ แห่ง คือ วัดศรีบุญเรือง บ้านชานุมาน หมู่ที่ ๑ , วัดยักษ์คู่ธรรมานุสรณ์ บ้านยักษ์คู่ หมู่ที่ ๕ , วัดบ้านศรีสมบุญ บ้านศรีสมบุญ หมู่ที่ ๘

๗.๒ ประเพณีและงานประจำปี

เทศบาลตำบลชานุมานมีประเพณีที่ปฏิบัติสืบทอดกันมาตามเชื่อของท้องถิ่น ได้แก่ ประเพณีสมโภชศาลเจ้าปู่เมืองแสนเพื่อบวงสรวงบรรพบุรุษผู้ก่อตั้งชุมชน การแข่งขันเรือยาวประเพณีประจำปีจัดขึ้นในช่วงหลังจากออกพรรษา และประเพณีแห่ยักษ์จัดขึ้นในช่วงเดือนเมษายนของทุกปี

๗.๓ ภูมิปัญญาท้องถิ่น ภาษาถิ่น

ประชาชนในเขตเทศบาลได้อนุรักษ์ภูมิปัญญาท้องถิ่น ได้แก่ ชมรมอนุรักษ์คลองกิ่ง วิธีการทำเครื่องจักรสารใช้สำหรับในครัวเรือน และวิธีการจับปลาธรรมชาติ ภาษาถิ่นที่คนในพื้นที่ใช้ภาษาลาว เนื่องจากประชาชนในพื้นที่ส่วนใหญ่แต่เดิมเป็นชาวลาวที่อพยพเข้ามาตั้งถิ่นฐานภายในพื้นที่

๗.๔ สินค้าพื้นเมืองและของที่ระลึก

เป็นสินค้าจากกลุ่มอาชีพ ปลาرائبองแม่น้ำโขง ที่นำปลาจากแม่น้ำโขงมาแปรรูปเป็นปลาร้า

๘. ทรัพยากรธรรมชาติ

๘.๑ น้ำ

ในเขตเทศบาลตำบลชานุมาน มีแหล่งน้ำที่สำคัญในการอุปโภคและบริโภคอยู่ ๒ แหล่งคือ แม่น้ำโขง และอ่างเก็บน้ำห้วยแก้วแมง

๘.๒ ป่าไม้

เนื่องจากเป็นเขตเมือง ส่วนใหญ่เป็นที่อยู่อาศัย และพื้นที่ทำการเกษตร ไม่มีทรัพยากรป่าไม้

๘.๓ ภูเขา

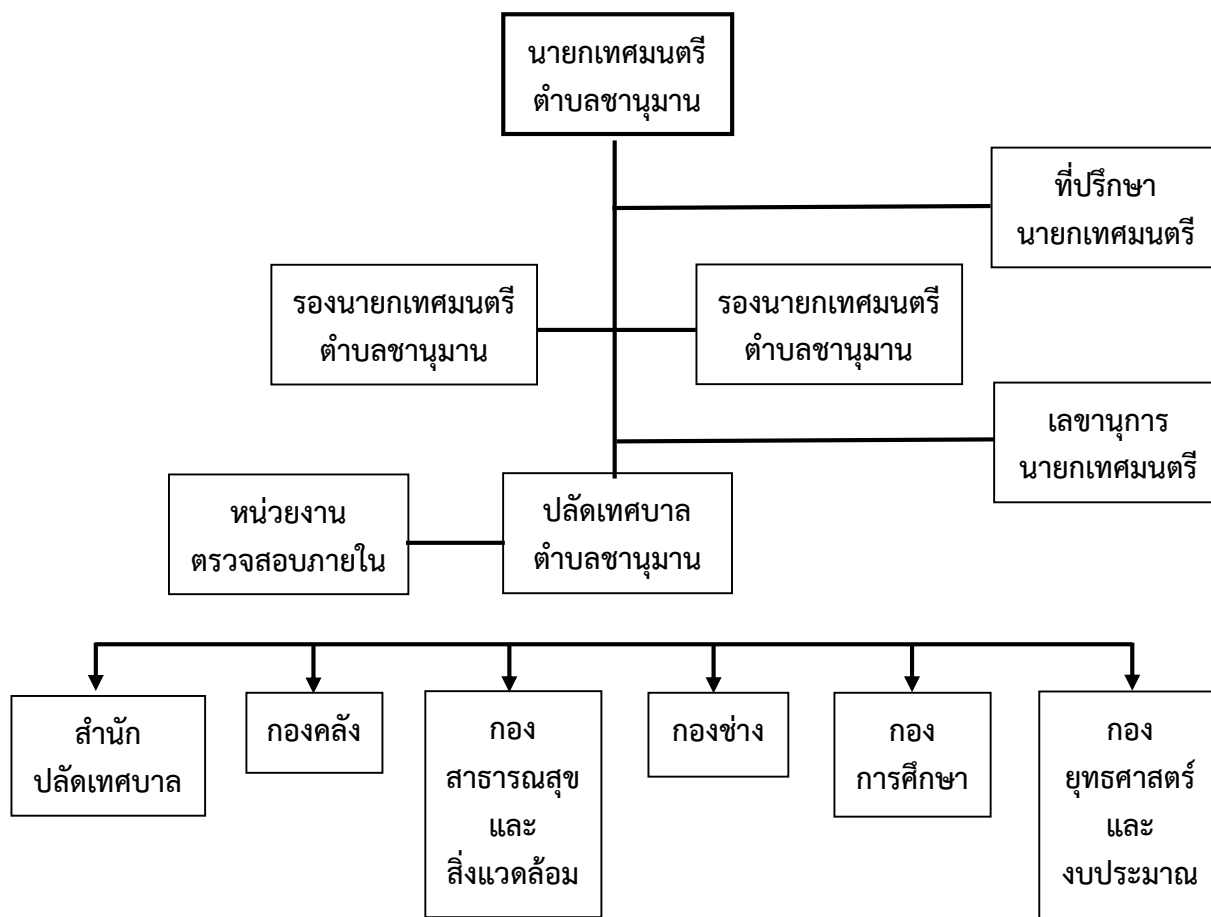
ในเขตเทศบาลเป็นพื้นที่ราบลุ่ม ติดกับแม่น้ำโขงสลัดกับเนินเขาเตี้ยๆ ไม่มีเขตพื้นที่เป็นภูเขาสูง

๘.๔ ทรัพยากรธรรมชาติที่สำคัญ

ในพื้นที่ของเทศบาลส่วนใหญ่เป็นพื้นที่ราบลุ่มติดแม่น้ำโขง ซึ่งดินในบริเวณดังกล่าวเป็นดินตะกอนที่มีความอุดมสมบูรณ์เหมาะแก่การทำการเพาะปลูก รวมทั้งมีแหล่งน้ำซึ่งสามารถนำน้ำมาใช้ประโยชน์ทางการเกษตรได้ตลอดปี เหมาะสำหรับเพาะปลูกผัก ผลไม้ และมีพื้นที่เพียงเล็กน้อยที่เป็นพื้นที่สาธารณะ ทรัพยากรธรรมชาติในพื้นที่ ก็ได้แก่ ดิน น้ำ ต้นไม้ อากาศที่ไม่มีมลพิษ มีแหล่งธรรมชาติที่สวยงาม เช่น แก่งต่างหล่าง ที่มีศักยภาพสามารถพัฒนาเป็นแหล่งท่องเที่ยวในอนาคตต่อไป

๙. โครงสร้างการบริหาร

เทศบาลตำบลชานุมาน มีโครงสร้างการบริหารงานภายใน ดังนี้



๙.๑ สำนักปลัดเทศบาล

มีหน้าที่ รับผิดชอบงานบริหารทั่วไปหรือเลขานุการ พิจารณาศึกษา วิเคราะห์ ทำความเห็น สรุป รายงาน เสนอแนะ และดำเนินการปฏิบัติงานที่ต้องใช้ความชำนาญพิเศษเกี่ยวกับการบริหารงานทั่วไปหรืองานเลขานุการ โดยควบคุมตรวจสอบการจัดงานต่าง ๆ หลายด้าน เช่น งานธุรการ งานบุคคล งานทะเบียน งานควบคุมและส่งเสริมการท่องเที่ยว งานรักษาความสงบเรียบร้อย งานจัดระบบงาน งานจัดพิมพ์และแจกจ่ายเอกสาร งานแปลเอกสาร งานเตรียมเรื่องและเตรียมการสำหรับการประชุม งานบันทึกเรื่องเสนอที่ประชุม งานทำรายงานการประชุมและรายงานอื่น ๆ งานติดต่อกับหน่วยงานและบุคคลต่าง ๆ ทั้งในประเทศและต่างประเทศ การติดตามผลการปฏิบัติตามคำสั่งหัวหน้าส่วนราชการ งานติดตามผลงาน เป็นต้น ตอบปัญหา และชี้แจงเรื่องต่าง ๆ เกี่ยวกับงานในหน้าที่ฝึกอบรมและให้คำปรึกษาแนะนำในการปฏิบัติงานแก่เจ้าหน้าที่ระดับรองลงมาเข้าร่วมประชุมคณะกรรมการต่าง ๆ ตามที่ได้รับแต่งตั้ง เข้าร่วมประชุมในการจัดนโยบายและแผนงานส่วนราชการที่สังกัดในฐานะหัวหน้าหน่วยงาน ทำหน้าที่กำหนดนโยบายการปฏิบัติงาน พิจารณาวางอัตรากำลังเจ้าหน้าที่และงบประมาณของหน่วยงานที่รับผิดชอบ ติดต่อบริษัทต่าง ๆ วางแผน มอบหมายงานวินิจฉัย สั่งการ ควบคุม ตรวจสอบ ให้คำปรึกษาแนะนำ ปรับปรุงแก้ไข ติดตามประเมินผลและแก้ไขปัญหา

ความขัดข้องในการปฏิบัติงานในหน่วยงานที่รับผิดชอบด้วย และปฏิบัติหน้าที่อื่นที่เกี่ยวข้องหรือตามที่ได้รับมอบหมาย โดยควบคุมกำกับดูแลพนักงานจ้าง สำหรับสนับสนุนภารกิจทั่วไปของเทศบาล

๙.๒ กองคลัง

มีอำนาจหน้าที่ความรับผิดชอบเกี่ยวกับ การเงิน การเบิกจ่ายการฝากเงินการเก็บรักษาเงิน การตรวจเงินการหักภาษี เงินได้และนำส่งภาษี การตัดโอนเงินเดือนรวบรวมสถิติเงิน ได้ประเภทต่าง ๆ การรายงานเงินคงเหลือประจำวัน งานขอ อนุมัติเบิกเงินตัดปีและขอขยายเวลาเบิกจ่าย งาน จัดทำงบและแสดงฐานะทางการเงิน งบทรัพย์สิน หนี้สิน งบโครงการเงิน สะสมงานจัดทำบัญชีทุกประเภทงานทะเบียนคุมเงินรายได้ - รายจ่าย งานจัดเก็บรายได้และพัฒนารายได้ การจัดหาผล ประโยชน์ จากสิ่งก่อสร้างและทรัพย์สิน งานจัดทำ/ตรวจสอบบัญชีและการรับเงินในกิจการประปา งานจัดเก็บขยะมูลฝอย และสิ่งปฏิกูล รวมถึงงานอื่น ๆ ที่เกี่ยวข้องหรือได้รับมอบหมายโดยแบ่งส่วนราชการภายใน

๙.๓ กองช่าง

มีหน้าที่ความรับผิดชอบเกี่ยวกับการสำรวจ ออกแบบ การจัดทำข้อมูลทางด้านวิศวกรรม การจัดเก็บ และทดสอบคุณภาพวัสดุ งานออกแบบและเขียนแบบ การตรวจสอบ การก่อสร้างงานควบคุมอาคารตามระเบียบกฎหมายงานแผนการปฏิบัติงานการก่อสร้าง และซ่อมบำรุง การควบคุมการก่อสร้างและซ่อมบำรุง งานแผนงานวิศวกรรมเครื่องจักรกล การรวบรวมประวัติ ติดตามควบคุมการปฏิบัติงานเครื่องจักรกล การควบคุม การบำรุงรักษาเครื่องจักรกลและยานพาหนะ งานเกี่ยวกับแผนงานควบคุม เก็บ รักษา การเบิกจ่ายวัสดุอุปกรณ์ อะไหล่ น้ำมันเชื้อเพลิง งานสาธารณะ งานจัดสถานที่และการไฟฟ้า สาธารณะ

๙.๔ กองสาธารณสุขและสิ่งแวดล้อม

มีหน้าที่ กวาดล้างทำความสะอาด งานเก็บรวบรวมขยะมูลฝอย งานขนถ่ายขยะมูลฝอยหรือสิ่งปฏิกูล งานป้องกันและเสริมสร้างภูมิคุ้มกันโรค งานควบคุมแมลงและพาหะนำโรค งานควบคุมป้องกันโรคติดต่อ งานป้องกันและการติดยาและสารเสพติด งานควบคุมและรับผิดชอบโรคสัตว์ งานเฝ้าระวังและรับผิดชอบต่อโรคในกลุ่มบุคคลซึ่งประกอบอาชีพเสี่ยงต่อการติดโรคสัตว์ งานควบคุมการฆ่าสัตว์และโรงฆ่าสัตว์ งานควบคุมโรคพิษสุนัขบ้า งานป้องกันโรคติดเชื้อหรืออันตรายหรือเหตุรำคาญจากสัตว์ งานรายงานข้อมูลสถิติและการศึกษาวิจัยเกี่ยวกับสัตว์แพทย์ งานควบคุมสุขาภิบาลและสิ่งแวดล้อม งานสุขาภิบาลอาหารและโภชนาการ งานควบคุมการประกอบการค้าที่นำรังเกียจหรือเป็นอันตรายต่อสุขภาพ งานป้องกัน ควบคุม แก้ไขเหตุรำคาญและมลภาวะ งานสุขาภิบาลโรงงาน งานชีวอนามัย งานฉาปนกิจ

๙.๕ กองการศึกษา

มีหน้าที่ควบคุมดูแลรับผิดชอบการจัดการศึกษาของเทศบาล ทั้งการศึกษาในระบบและนอกระบบ การศึกษาตามอัธยาศัย โดยกำหนดจุดมุ่งหมายและนโยบายด้านการวางแผนการศึกษาในการบริการศึกษา งานพัฒนาการศึกษางานสวัสดิการสังคม งานกิจการนักเรียน งานบุคคล งานกิจกรรมเด็กและเยาวชน รวมทั้งการจัดกิจกรรมเกี่ยวกับงานการศึกษา วัฒนธรรมและนันทนาการ

๙.๖ กองยุทธศาสตร์และงบประมาณ

มีหน้าที่รวบรวมวิเคราะห์และให้บริการข้อมูลสถิติที่จำเป็นต้องนำมาใช้ในการวางแผนและประเมินผลงานตามแผนทุกระดับ พยากรณ์การเจริญเติบโตของประชากรในเขตเมือง คาดคะเนรายได้ รายจ่าย ของเทศบาลในอนาคต ประสานงานกับหน่วยงานในเขตเทศบาลและหน่วยงานอื่นที่เสนอบริการสาธารณสุขการในเขตเทศบาลและหน่วยงานใกล้เคียงเกี่ยวกับการวางแผนพัฒนาการปฏิบัติงานตามแผน

และการประเมินผลงานตามแผน จัดทำงบประมาณรายจ่ายประจำปี และงบประมาณรายจ่ายเพิ่มเติมงาน **บริการและเผยแพร่วิชาการ** บริการข้อมูลข่าวสารท้องถิ่น เผยแพร่ข่าวสารของเทศบาล ศึกษา วิเคราะห์ วิจัย วางแผนด้านประชาสัมพันธ์ โดยรวบรวมข้อคิดเห็นของประชาชน หรือปัญหาข้อขัดข้องต่าง ๆ ที่เกี่ยวกับงาน ในหน้าที่ เพื่อเสนอแนะฝ่ายบริหารพิจารณาวางหลักเกณฑ์ ปรับปรุง และแก้ไขระเบียบวิธีการปฏิบัติงานให้เหมาะสมและสัมพันธ์กับนโยบายของประเทศ

๙.๗ หน่วยตรวจสอบภายใน

มีหน้าที่ตรวจสอบความถูกต้องและเชื่อถือได้ของข้อมูลและตัวเลขต่าง ๆ ทางด้านการเงิน การบัญชี และด้านอื่น ๆ ที่เกี่ยวข้อง ตรวจสอบการปฏิบัติงานของหน่วยรับตรวจว่าเป็นไปตามกฎหมาย ระเบียบ ข้อบังคับ คำสั่ง มติคณะรัฐมนตรี และนโยบายที่กำหนด สอบทานระบบการควบคุมภายในของหน่วยรับตรวจว่าเพียงพอและเหมาะสมเพื่อติดตามและประเมินผลการดำเนินงาน ตลอดจนให้ข้อเสนอแนะหรือแนวทางในการปรับปรุงแก้ไข การปฏิบัติงานด้านต่าง ๆ ให้มีประสิทธิภาพ ประสิทธิผล และประหยัด

ส่วนที่ ๓

การวิเคราะห์ปัจจัยแวดล้อมของการท่องเที่ยว ในเทศบาลตำบลชานุมาน และ ประเด็น สำคัญต่อการพัฒนานำการท่องเที่ยวเทศบาลตำบลชานุมาน

สถานการณ์และปัจจัยแวดล้อมด้านการท่องเที่ยวมีส่วนสำคัญต่อการพัฒนาศักยภาพ ด้านการท่องเที่ยวในเขตเทศบาลตำบลชานุมาน การวิเคราะห์ปัจจัยแวดล้อมของการท่องเที่ยวในเขตเทศบาลตำบลชานุมานสามารถสรุปปัจจัยที่เป็นจุดแข็งจุดอ่อนโอกาสและอุปสรรคและวิเคราะห์ประเด็นสำคัญต่อการพัฒนาท่องเที่ยว ดังนี้

๓.๑ การวิเคราะห์ปัจจัยแวดล้อม

๓.๑.๑ จุดแข็ง

๑) ท่าเลที่ตั้งทางภูมิศาสตร์เหมาะแก่การเป็นจุดศูนย์กลางเชื่อมโยงคมนาคม การค้าการท่องเที่ยวการลงทุนและการศึกษาด้านทุนวัฒนธรรม

๒) นโยบายของผู้บริหารให้ความสำคัญกับการท่องเที่ยวและเศรษฐกิจสร้างสรรค์ด้านการท่องเที่ยว โดยกำหนดไว้ในแผนพัฒนาท้องถิ่น เทศบาลเทศบาลตำบลชานุมาน

๓) ประชาชนในพื้นที่เทศบาลตำบลชานุมาน มีความต้องการให้พัฒนาพื้นที่เป็นแหล่งท่องเที่ยวในตำบล เพื่อเป็นการเพิ่มรายได้ให้กับประชาชน

๔) มีพื้นที่และทรัพยากรเหมาะสมกับการพัฒนาเป็นแหล่งท่องเที่ยวเชิงนิเวศ และเชิงวัฒนธรรม

๕) มีทุนทางสังคมและวัฒนธรรมที่หลากหลายทางชาติพันธุ์ ได้แก่ ประเพณี ภาษาและภูมิปัญญาท้องถิ่น เป็นต้น

๖) มีความรู้และภูมิปัญญาท้องถิ่นหลายด้านซึ่งสามารถใช้ประโยชน์ในการพัฒนาอาชีพและสร้างรายได้ของประชาชน

๗) มีพื้นที่ติดกับสาธารณรัฐประชาธิปไตยประชาชนลาว เป็นเส้นทางส่งสินค้านำเข้า และเป็นเส้นทางท่องเที่ยวต่างประเทศ

๓.๑.๒ จุดอ่อน

๑) ขาดระบบการบริหารจัดการด้านการท่องเที่ยวที่มีประสิทธิภาพ ขาดการเชื่อมโยงการจัดการท่องเที่ยวภายในและการประสานการจัดการท่องเที่ยวเชื่อมโยงแหล่งท่องเที่ยวใกล้เคียง

๒) ขาดบุคลากรผู้ปฏิบัติงานด้านการประชาสัมพันธ์ข้อมูลข่าวสารเกี่ยวกับการท่องเที่ยว ส่งผลให้การดำเนินงานด้านการท่องเที่ยวขาดประสิทธิภาพไม่เป็นที่น่าพอใจตามวัตถุประสงค์เท่าที่ควร

๓) ประชาชนในพื้นที่ยังขาดการรับรู้และไม่เข้าใจถึงประโยชน์ของการพัฒนาแหล่งท่องเที่ยวภายใน พื้นที่

๔) ขาดความต่อเนื่องในการจัดโครงการหรือกิจกรรมที่กระตุ้นให้เกิดการส่งเสริมด้านการท่องเที่ยว

๖) อาจเกิดปัญหาด้านสินค้าผิดกฎหมายแรงงานต่างด้าวยาเสพติด

๗) มีบุคคลถือ ๒ สัญชาติข้ามแดนผิดกฎหมาย

๓.๑.๓ โอกาส

๑) จังหวัดอำนาจเจริญได้ให้ความสำคัญในการพัฒนาด้านการท่องเที่ยว โดยได้จัดทำแผนพัฒนาจังหวัดอำนาจเจริญ พ.ศ. ๒๕๖๖ – ๒๕๗๐ และใช้การท่องเที่ยวเป็นหนึ่งในยุทธศาสตร์การพัฒนาจังหวัด ยุทธศาสตร์ที่ ๓ การส่งเสริมการค้า การลงทุน การท่องเที่ยวและบริการ และสินค้าชุมชน ให้สามารถแข่งขันได้ ซึ่งสอดคล้องกับนโยบายของผู้บริหารเทศบาลตำบลชานุมาน

๒) การเข้าร่วมเป็นประชาคมอาเซียน (AEC) ทำให้มีนักท่องเที่ยวเข้ามาท่องเที่ยวใน ๑๘ ประเทศเพิ่มมากขึ้น ๓) นโยบายของรัฐบาล พลเอกประยุทธ์ จันทร์โอชา ได้ให้ความสำคัญกับการท่องเที่ยว โดยรัฐบาลได้ กำหนดให้ พ.ศ. ๒๕๕๘ เป็นปีท่องเที่ยววิถีไทย ๒๕๕๘ (๒๐๑๕ Discover Thainess) รัฐบาลมีนโยบายส่งเสริมให้เป็นปีแห่งการท่องเที่ยวไทยอย่างเป็นทางการ

๔) พระราชบัญญัติกำหนดแผนและขั้นตอนการกระจายอำนาจให้แก่องค์กรปกครองส่วนท้องถิ่น พ.ศ. ๒๕๔๒ หมวด ๒ มาตรา ๑๖ (๗)(๘) กำหนดให้องค์กรปกครองส่วนท้องถิ่นมีอำนาจหน้าที่ในการจัดระบบบริการ สาธารณะเพื่อประโยชน์ในท้องถิ่น โดยที่หน่วยงานราชการส่วนกลางและส่วนภูมิภาคส่งเสริมและสนับสนุนการ ถ่ายโอนภารกิจให้องค์กรปกครองส่วนท้องถิ่นตามแผนการกระจายอำนาจ ทำให้เทศบาลได้รับโอกาสในการจัดสรรงบประมาณ เพื่อดำเนินการพัฒนาด้านการท่องเที่ยวได้อย่างเต็มที่และตรงตามความต้องการของสภาพ พื้นที่

๕) ปัจจุบันมีเทคโนโลยีสารสนเทศที่ทันสมัย ระบบอิเล็กทรอนิกส์ที่เป็นเครื่องมือสำคัญ ในการดำเนินการส่งเสริมและพัฒนาด้านการท่องเที่ยว และทำให้เข้าถึงกลุ่มนักท่องเที่ยวได้ดียิ่งขึ้น

๓.๑.๔ อุปสรรค

๑) การดำเนินการตามนโยบายของรัฐบาลขาดความต่อเนื่อง ในการสนับสนุนงบประมาณผล จาก ความไม่มั่นคงทางการเมือง

๒) ขาดการสนับสนุนงบประมาณในโครงการที่เกินศักยภาพของเทศบาลตำบลชานุมาน แผนพัฒนาและส่งเสริมการท่องเที่ยวเทศบาลตำบลชานุมาน พ.ศ. ๒๕๖๕ – ๒๕๖๗

๓) สถานที่ท่องเที่ยวบางแห่งอยู่ในความเขตรับผิดชอบของหน่วยงานอื่น ทำให้มี ข้อจำกัดในการดำเนินการปรับปรุงและพัฒนาแหล่งท่องเที่ยว

๔) การพัฒนาด้านการค้าการท่องเที่ยวที่ขยายตัวเพิ่มขึ้น ทำให้พื้นที่เกิดขยะในครัวเรือนร้านอาหารที่มีปริมาณเพิ่มขึ้นทุกวัน ทำให้ไม่สามารถกำจัดขยะมูลฝอยได้ทันและทั่วถึงหมดไปได้จึงเกิดปัญหามลพิษจากขยะขึ้น

๓.๒ ประเด็นสำคัญต่อการพัฒนาการท่องเที่ยวไทย

จากการวิเคราะห์สถานการณ์ท่องเที่ยวไทยและตลาดโลกศักยภาพและความสามารถในการแข่งขันของประเทศไทยสามารถสรุปประเด็นสำคัญนำไปสู่การกำหนดนโยบายการพัฒนาการท่องเที่ยว ดังนี้

๑) การขยายตัวของการท่องเที่ยวโลก การขยายตัวทางเศรษฐกิจการเปลี่ยนแปลงโครงสร้างการตลาดความร่วมมือระหว่างประเทศตาม กรอบความร่วมมือต่าง ๆ การเติบโตของกลุ่มประเทศ BRIC (บราซิลรัสเซียอินเดียและจีน) และการ เปลี่ยนแปลงของโครงสร้างประชากรโลกและแนวโน้มนักท่องเที่ยวที่สนใจการท่องเที่ยวในความสนใจพิเศษ (Special Interest Tourism) มากขึ้นนับเป็นโอกาสดีของประเทศไทยในการขยายการตลาดไปยังกลุ่ม นักท่องเที่ยวดังกล่าวซึ่งไทยมีความพร้อมในโครงสร้างพื้นฐานที่พร้อมรองรับและช่วงชิงนักท่องเที่ยวที่สนใจการท่องเที่ยวเฉพาะทาง (Special Interest Tourism) เช่น การท่องเที่ยวเชิงสุขภาพ(Health Tourism) การ ท่องเที่ยวเชิงผจญภัย (Adventure Tourism) การท่องเที่ยวเชิงศาสนา (Spiritual Tourism) การท่องเที่ยวเพื่อ การประชุมและนิทรรศการ (MICE) และการท่องเที่ยวเชิงกีฬา(Sports Tourism) กลุ่มท่องเที่ยวสูงอายุ ครอบครัวและอันานิมนเป็นต้น อย่างไรก็ตามแนวโน้มการแข่งขันด้านการท่องเที่ยวสูงชันประเทศไทยจะต้อง แข่งขันกับประเทศต่าง ๆ ที่พร้อมจะแย่งชิงตลาดนักท่องเที่ยวด้วยเช่นกัน จึงต้องเตรียมความพร้อมในการสร้าง ๑๙ นวัตกรรมการท่องเที่ยวใหม่ๆ ที่สอดคล้องกับความต้องการของตลาดการท่องเที่ยวการส่งเสริมการท่องเที่ยว กลุ่มเฉพาะการลงทุนในการส่งเสริมภาพลักษณ์ และเผยแพร่ประชาสัมพันธ์

๒) ความเสื่อมโทรมของแหล่งท่องเที่ยว ปัญหาด้านความปลอดภัยกฎระเบียบด้านสิ่งแวดล้อมและสุขอนามัยจากการขยายตัว ของการท่องเที่ยวโดยเน้นปริมาณนักท่องเที่ยวทำให้แหล่งท่องเที่ยวหลายแห่งเสื่อมโทรมประกอบกับ การส่งเสริมการท่องเที่ยวในประเทศต่าง ๆ การเปิดตัวของประเทศเวียดนาม ลาว กัมพูชา ทำให้แหล่งท่องเที่ยว ของไทยต้องปรับตัวไปสู่การท่องเที่ยวเชิงคุณภาพเพื่อให้เกิดความแตกต่างจากประเทศคู่แข่งประเทศไทย จึงต้องเร่งดำเนินการฟื้นฟูแหล่งท่องเที่ยวและมาตรการในการแก้ไขกฎระเบียบและข้อบังคับต่าง ๆ ให้แหล่งท่องเที่ยวของไทยสามารถมีศักยภาพในการรองรับนักท่องเที่ยวดั้งเดิม

๓) โครงสร้างการบริหารจัดการด้านการท่องเที่ยว ยังเป็นจุดอ่อนสำคัญของการจัดการ การท่องเที่ยวไทยกลไกการจัดการการท่องเที่ยวยังอ่อนแอ ขาดเอกภาพพัฒนาการท่องเที่ยวขาดความเชื่อมโยงระหว่างท้องถิ่นจังหวัด กลุ่มจังหวัดและประเทศขาดการมีส่วนร่วม ของประชาชนภาคเอกชนและองค์กรปกครองส่วนท้องถิ่น (อปท.) และชุมชนขาดความรู้ด้านการจัดการภูมิ ทัศน์และการวางแผนพัฒนาการท่องเที่ยว จึงควรรหาแนวทางในการบูรณาการการทำงานร่วมกันกำหนด ภารกิจขอบเขตของงานการ

พัฒนาให้ชัดเจนกำหนดรูปแบบการพัฒนาการท่องเที่ยวที่สอดคล้องกับพื้นที่ สนับสนุนให้เกิดการพัฒนาการท่องเที่ยวอย่างครบวงจร

๔) วิฤกตและความเสี่ยงด้านการท่องเที่ยว ทั้งจากภัยธรรมชาติการเปลี่ยนแปลงของภูมิอากาศโลก โรคระบาด สภาวะเศรษฐกิจที่ถดถอยหรือ สถานการณ์ทางการเมืองวิฤกตและความเสี่ยงเหล่านี้ไม่สามารถคาดการณ์ได้ล่วงหน้าและเมื่อเกิดขึ้นแล้วจะ ส่งผลกระทบต่อความเชื่อมั่นของนักท่องเที่ยวอย่างมาก จึงต้องมีการเตรียมการรับมือกับปัญหาการดำเนินงาน ในเชิงนโยบายรวมถึงการออกมาตรการต่าง ๆ ด้านการท่องเที่ยวเพื่อให้การท่องเที่ยวของประเทศสามารถฟื้น ตัวได้ในระยะเวลาอันสั้น

๕) ความพร้อมของภาคบริการและการท่องเที่ยว แม้ได้รับผลกระทบจากวิฤกตเศรษฐกิจโลกและความไม่สงบภายในประเทศแต่มีบทบาทสำคัญในการ ขับเคลื่อนและฟื้นฟูเศรษฐกิจของประเทศและมีโอกาสพัฒนาเป็น “ศูนย์กลางการบริการและการท่องเที่ยว” ของภูมิภาคเนื่องจากการรวมกลุ่มเศรษฐกิจในอนุภูมิภาคเอเชียตะวันออกเฉียงใต้รวมถึงการเปลี่ยนแปลง โครงสร้างประชากรโลกผู้สูงอายุจะเป็นโอกาสของไทยเนื่องจากมีความพร้อมของทรัพยากรการท่องเที่ยวที่จะรองรับนักท่องเที่ยวกลุ่มนี้ประเทศไทยยังเป็นแหล่งท่องเที่ยวที่ได้รับความนิยมจากนักท่องเที่ยว ต่างประเทศและมีโครงสร้างพื้นฐานด้านการท่องเที่ยว เช่น โรงแรม และ สปาที่มีมาตรฐานสูงบริการท่องเที่ยว เชิงสุขภาพขยายตัวอย่างรวดเร็ว นอกจากนี้เศรษฐกิจสร้างสรรค์มีบทบาทมากขึ้นในการขับเคลื่อนเศรษฐกิจทั้ง สินค้าบริการที่มีการสร้างสรรค์เพื่อเพิ่มมูลค่ามากขึ้น และการทำธุรกิจที่ต้องใช้ความสร้างสรรค์สูงโดยเฉพาะใน กลุ่มคนรุ่นใหม่ เช่น สาขาภาพยนตร์นิเมชัน การเขียนซอฟต์แวร์และเกมคอมพิวเตอร์ แพชั่น เป็นต้น ดังนั้นหากต้องการกำหนดแผนพัฒนาการท่องเที่ยวในระยะยาวสู่ความยั่งยืนและนำมาซึ่งรายได้และความมั่นคงทางเศรษฐกิจของประเทศ ประเด็นที่อุตสาหกรรมท่องเที่ยวจำเป็นต้องให้ความสำคัญมี ๕ ประการ

๑. การพัฒนาโครงสร้างพื้นฐานและสิ่งอำนวยความสะดวกโดยมุ่งเน้นการพัฒนาและปรับปรุงระบบโลจิสติกส์และสิ่งอำนวยความสะดวกเพื่อการท่องเที่ยว การสร้างโครงข่ายเส้นทางคมนาคมและระบบเชื่อมโยง การเดินทางท่องเที่ยวกับประเทศเพื่อนบ้านและในภูมิภาค เพื่อเตรียมความพร้อมประเทศให้มีศักยภาพในการ รองรับนักท่องเที่ยวทั้งในและต่างประเทศรวมทั้งให้เอื้ออำนวยความสะดวกแก่คนทุกกลุ่ม (Tourism for All) แผนพัฒนาและส่งเสริมการท่องเที่ยวเทศบาลตำบลชานุมาน พ.ศ. ๒๕๖๕ – ๒๕๖๗

๒. การพัฒนาและฟื้นฟูแหล่งท่องเที่ยวให้เกิดความยั่งยืนโดยมุ่งเน้นการพัฒนาฟื้นฟูการท่องเที่ยวเชื่อมโยงให้มีความสมบูรณ์ดั้งเดิม การพัฒนาแหล่งท่องเที่ยวให้เกิดความยั่งยืนการพัฒนาการท่องเที่ยวในลักษณะของ กลุ่มการท่องเที่ยวเพื่อเชื่อมโยงระหว่างแหล่งท่องเที่ยวหลักและแหล่งท่องเที่ยวรองและยกระดับคุณภาพและ มาตรฐานของแหล่งท่องเที่ยวให้มีมาตรฐานในระดับสากลและสอดคล้องกับกระแสการเปลี่ยนแปลงของโลก ส่งเสริมการมีส่วนร่วมของชุมชนและองค์กรปกครองส่วนท้องถิ่นในการพัฒนาท่องเที่ยว เพื่อให้แหล่งท่องเที่ยว ได้รับการพัฒนาอย่างเป็นระบบ มีคุณภาพ มาตรฐานและสามารถสร้างมูลค่าเพิ่มด้านการท่องเที่ยวได้

๓. การพัฒนาสินค้าบริการและปัจจัยสนับสนุนการท่องเที่ยวโดยมุ่งเน้นการพัฒนาเศรษฐกิจสร้างสรรค์ กิจกรรมนวัตกรรมการและมูลค่าเพิ่มด้านการท่องเที่ยว การป้องกันและรักษาความปลอดภัยให้นักท่องเที่ยว เสริมสร้างความเข้มแข็งและพัฒนาศักยภาพบุคลากรด้านการท่องเที่ยวให้มีขีดความสามารถ

ในการแข่งขันเพื่อ สร้างโอกาสและแรงจูงใจเพื่อพัฒนาด้านการลงทุนด้านการท่องเที่ยวให้สามารถตอบสนองความต้องการของ นักท่องเที่ยวได้

๔. การสร้างความเชื่อมั่นและการส่งเสริมการท่องเที่ยวโดยมุ่งเผยแพร่ภาพลักษณ์การท่องเที่ยวสร้าง สภาพแวดล้อมและพัฒนาระบบสนับสนุนการตลาดท่องเที่ยวเพื่อให้ นักท่องเที่ยวรับรู้และเข้าใจในภาพลักษณ์ที่ดีของประเทศ สร้างความเชื่อมั่นให้แก่ นักท่องเที่ยวชาวต่างชาติสร้างกระแสการรับรู้เพื่อเพิ่มมูลค่าให้กับสินค้า การท่องเที่ยว การดำเนินการตลาดเชิงรุก เพื่อประมุขสิทธิ์จัดงานและจัดงานแสดงต่าง ๆ (Event) เผยแพร่ ประชาสัมพันธ์แหล่งท่องเที่ยวในประเทศไทย โดยมีเป้าหมายเพื่อให้ นักท่องเที่ยวเดินทางเข้ามาท่องเที่ยวในประเทศไทยมากขึ้นมีการใช้จ่ายมากขึ้น และสร้างกระแสการท่องเที่ยวภายในประเทศมากขึ้นโดยมุ่งเน้นการ ท่องเที่ยวเชิงคุณภาพเป็นมิตรกับสิ่งแวดล้อมและการท่องเที่ยวอย่างยั่งยืน

๕. การส่งเสริมกระบวนการมีส่วนร่วมของภาคประชาชนและองค์กรปกครองส่วนท้องถิ่นในการบริหารจัดการ ทรัพยากรการท่องเที่ยวโดยมุ่งเน้นการสร้างและพัฒนากลไกในการบริหารจัดการการท่องเที่ยวเพื่อให้ การดำเนินงานด้านการท่องเที่ยวมีเอกภาพมีการบูรณาการร่วมกัน ลดความซ้ำซ้อนของภารกิจและเปิดโอกาสให้ทุกภาคเข้ามามีส่วนร่วมการบริหารจัดการในทุกระดับแผนพัฒนาและส่งเสริมการท่องเที่ยวเทศบาลตำบล ชานุมาน พ.ศ. ๒๕๖๕ – ๒๕๖๗

ส่วนที่ ๔

แนวทางการพัฒนาและยุทธศาสตร์กานพัฒนาการท่องเที่ยว

เทศบาลตำบลชานุมานได้กำหนดวิสัยทัศน์(VISION) ของเทศบาล ดังนี้

“ ชานุมานก้าวหน้า รักษาวัฒนธรรมท้องถิ่น

ดินแดนยักข์คู่ ประตูกู่การค้าอาเซียน ”

ยุทธศาสตร์การพัฒนาด้านเศรษฐกิจ และการท่องเที่ยวแผนพัฒนาสามปีเทศบาลตำบลชานุมาน (พ.ศ.๒๕๖๕ - ๒๕๖๗)

วัตถุประสงค์ของยุทธศาสตร์

๑. เพื่อการส่งเสริมและพัฒนาศักยภาพ ฝีมือแรงงาน แก่กลุ่มอาชีพ กลุ่มแม่บ้าน กลุ่มเกษตรกร
๒. เพื่อส่งเสริมและพัฒนาอาชีพและอุตสาหกรรมในครัวเรือนแก่ประชาชน
๓. เพื่อส่งเสริมและพัฒนาปัจจัยเกื้อหนุน ด้านเศรษฐกิจในท้องถิ่นตามแนวทางปรัชญาเศรษฐกิจ พอเพียง
๔. เพื่อส่งเสริมและพัฒนาการท่องเที่ยว
๕. เพื่อสร้างและพัฒนาระบบเครือข่ายการตลาดกลาง และศูนย์จำหน่ายสินค้า OTOP ในท้องถิ่น

พันธกิจของเทศบาลตำบลชานุมาน(MISSION) จากวิสัยทัศน์ดังกล่าวของเทศบาลตำบลชานุมานคือ ทิศทางหรือความต้องการที่จะเป็นในอนาคตของเทศบาลตำบลชานุมานซึ่งมุ่งเน้นที่จะพัฒนา โดยมีภารกิจหลักที่ ต้องกระทำได้แก่

๑. ปรับปรุงและพัฒนาาระบบสาธารณูปโภคและสาธารณูปการให้ได้มาตรฐานและเพียงพอต่อความ ต้องการของประชาชน เพื่อรองรับการขยายตัวของเมืองในอนาคตและเศรษฐกิจของท้องถิ่น
๒. ส่งเสริมและพัฒนาอาชีพเกษตรและหัตถกรรม

๓. ส่งเสริมและอนุรักษ์ศิลปวัฒนธรรม ประเพณี และภูมิปัญญาท้องถิ่น ให้คงอยู่ตลอดไป
๔. ประชาชนมีคุณภาพชีวิตดีขึ้นในทุก ๆ ด้าน เช่น การศึกษา รายได้ต่อครัวเรือน สุขภาพกายและ สุขภาพจิต สุขอนามัยในหมู่บ้าน เป็นต้น
๕. อนุรักษ์และจัดการทรัพยากรธรรมชาติและสิ่งแวดล้อมในทุก ๆ ด้านให้มีคุณภาพและประสิทธิภาพ
๖. ส่งเสริมและสนับสนุนให้ประชาชนได้รับการศึกษาขั้นพื้นฐานอย่างทั่วถึง มีการศึกษาต่อในระดับที่สูงขึ้น และพัฒนาศักยภาพทรัพยากรมนุษย์ด้วยกระบวนการเรียนรู้ตลอดชีวิต
๗. พัฒนาระบบการบริหารงาน โดยให้ประชาชนมีส่วนร่วมในการบริหาร การตัดสินใจ ตลอดจนความ มั่นคง และความปลอดภัยในชีวิตและทรัพย์สินของประชาชน
๘. เพิ่มศักยภาพองค์กรและบุคลากรในองค์กรให้มีคุณภาพและประสิทธิภาพ

เป้าประสงค์ของเทศบาลตำบลชานุมาน

จากวิสัยทัศน์ (Vision) และพันธกิจ (Mission) ของเทศบาลตำบลชานุมาน ที่จะต้องดำเนินการได้นำมากำหนดจุดมุ่งหมายเพื่อการพัฒนา (Goals) หรือสิ่งที่เทศบาลจะต้องดำเนินการให้บรรลุถึงเป้าหมายข้างหน้า ดังต่อไปนี้

๑. ระบบสาธารณสุขปลอดภัยและสาธารณสุขการให้ได้มาตรฐานและเพียงพอต่อความต้องการของ ประชาชนเพื่อรองรับการขยายตัวของเมืองในอนาคตและเศรษฐกิจของท้องถิ่น
๒. ประชาชนที่ประกอบอาชีพเกษตรและหัตถกรรมให้มีรายได้เพิ่มขึ้นและพอเพียง
๓. ส่งเสริมและอนุรักษ์ศิลปวัฒนธรรม ประเพณี และภูมิปัญญาท้องถิ่นให้คงอยู่ตลอดไป
๔. ประชาชนมีคุณภาพชีวิตดีขึ้นในทุก ๆ ด้าน เช่น การศึกษา รายได้ต่อครัวเรือน สุขภาพกายและ สุขภาพจิต สุขอนามัยในหมู่บ้าน เป็นต้น
๕. ทรัพยากรธรรมชาติและสิ่งแวดล้อมมีคุณภาพและประสิทธิภาพ
๖. ประชาชนได้รับการศึกษาขั้นพื้นฐานอย่างทั่วถึง มีการศึกษาต่อในระดับที่สูงขึ้น และพัฒนา ศักยภาพ ทรัพยากรมนุษย์ด้วยกระบวนการเรียนรู้ตลอดชีวิต
๗. พัฒนาระบบการบริหารงาน โดยให้ประชาชนมีส่วนร่วมในการบริหาร การตัดสินใจ ตลอดจน ความมั่นคง และความปลอดภัยในชีวิตและทรัพย์สินของประชาชน
๘. เพิ่มศักยภาพองค์กรและบุคลากรในองค์กรให้มีคุณภาพและประสิทธิภาพ

เป้าหมายการท่องเที่ยว

เทศบาลตำบลชานุมานมี นโยบายด้านการส่งเสริมศิลปวัฒนธรรม การท่องเที่ยวและกีฬา ร่วมกับประชาชน ชุมชน ส่วนราชการ องค์กรเอกชน ในการสนับสนุนอนุรักษ์สืบสานฟื้นฟูวัฒนธรรมและประเพณีอันดีงามของท้องถิ่น อาทิ งานประเพณีสงกรานต์ งานประเพณีแห่เทียนพรรษา งานประเพณีลอยกระทง งานแข่งเรือยาวประเพณี งานประเพณีทางศาสนา กิจกรรมการท่องเที่ยวเชิงวัฒนธรรม การพัฒนาและส่งเสริมการท่องเที่ยว

(๑) ส่งเสริมการพัฒนาโครงสร้างพื้นฐานที่สนับสนุนการท่องเที่ยวและเร่งรัดการปรับปรุงมาตรฐานในเรื่องสิ่งอำนวยความสะดวกความปลอดภัยและสุขอนามัย

- (๒) พัฒนา บุรณะ และฟื้นฟูแหล่งท่องเที่ยวทางธรรมชาติ ศาสนาและวัฒนธรรมเดิมที่มีอยู่แล้ว ส่งเสริมการพัฒนาแหล่งท่องเที่ยวใหม่ที่มีศักยภาพสามารถเชื่อมโยงธรรมชาติ ศิลปวัฒนธรรมและวิถีชีวิตของ ชุมชน
- (๓) ส่งเสริม สนับสนุนตลาดนักท่องเที่ยวภายในพื้นที่และภายในจังหวัด
- (๔) ส่งเสริมกิจกรรมและรูปแบบการท่องเที่ยวเพื่อสร้างคุณค่าและมูลค่าเพิ่มทางการท่องเที่ยว
- (๕) ผลักดันความร่วมมือของหน่วยงานต่าง ๆ เพื่อให้บริการนักท่องเที่ยวอย่างมีคุณภาพ
- (๖) พัฒนาด้านการตลาดและประชาสัมพันธ์เพื่อยกระดับแหล่งท่องเที่ยวให้เป็นที่รู้จัก

กรอบยุทธศาสตร์การพัฒนาขององค์กรปกครองส่วนท้องถิ่นในเขตจังหวัดอำนาจเจริญ

วิสัยทัศน์ขององค์กรปกครองส่วนท้องถิ่นในเขตจังหวัดอำนาจเจริญ

"อำนาจเจริญเมืองน่าอยู่ อยู่ข่าวหอมมะลิล้ำค่า เน้นการศึกษา กีฬา ศาสนาและวัฒนธรรม น้อมนำปรัชญาเศรษฐกิจพอเพียง"

พันธกิจ

๑. พัฒนาศักยภาพมนุษย์ให้มีความรู้ความสามารถอย่างเป็นระบบทั่วถึงและต่อเนื่อง
๒. พัฒนาความเข้มแข็งของชุมชนและปลอดภัยเสถียร
๓. พัฒนาการท่องเที่ยวเชิงอนุรักษ์
๔. พัฒนาสาธารณูปโภคพื้นฐานอย่างเป็นระบบทั่วถึง รองรับประชาคมเศรษฐกิจอาเซียน
๕. พัฒนาแหล่งการค้าตามแนวชายแดน
๖. ส่งเสริมการบริหารงานตามหลัก “ธรรมาภิบาล”
๗. ส่งเสริมนำปรัชญาเศรษฐกิจพอเพียงมาใช้ในการพัฒนาที่ยั่งยืน
๘. ส่งเสริมการเกษตรอินทรีย์และพัฒนาการผลิตข้าวหอมมะลิพันธุ์ดี
๙. ส่งเสริมการศึกษา กีฬา ศาสนาและวัฒนธรรม สนับสนุนภูมิปัญญาท้องถิ่น
๑๐. อนุรักษ์ทรัพยากรธรรมชาติและสิ่งแวดล้อม

เป้าหมาย

สร้างคุณค่าให้ชุมชนเห็นประโยชน์ทุนทางวัฒนธรรมชุมชน เพิ่มมูลค่า นำทุนทางวัฒนธรรมชุมชน ไปสร้างความมั่งคั่งและแบ่งปันผลประโยชน์แก่คนในชุมชน และการจัดการตนเองแล้วส่งต่อจากรุ่นสู่รุ่น

ประเด็นการพัฒนาที่ ๑ การส่งเสริมและการยกระดับการพัฒนาการผลิตสินค้าเกษตรปลอดภัย อุตสาหกรรมเกษตรแปรรูปและผลิตภัณฑ์สมุนไพร มีแนวทางการพัฒนา ดังนี้

๑. เพื่อพัฒนาจังหวัดให้เป็นแหล่งผลิตสินค้าเกษตรปลอดภัยและผลิตภัณฑ์สมุนไพรที่มีคุณภาพ มาตรฐาน และสร้าง รายได้ให้แก่เกษตรกร
๒. เพื่อสร้างมูลค่าสินค้าทางการเกษตรในจังหวัด ให้มีผลิตภาพสูงขึ้น และสามารถแข่งขันได้
๓. เพื่อพัฒนาศักยภาพ ของเกษตรกร และองค์กรเกษตรกรให้เข้มแข็ง

ประเด็นการพัฒนาที่ ๒ การพัฒนาคนหมู่บ้านชุมชน ให้มีคุณภาพ มั่นคงเข้มแข็ง และทันสมัย ตามหลักปรัชญาของเศรษฐกิจพอเพียง มีแนวทางการพัฒนา ดังนี้

๑. เพื่อพัฒนาระบบการบริหาร การบริการ การจัดการภาครัฐที่มีธรรมาภิบาล มีคุณภาพ มีความ

ทันสมัยมากขึ้น และการมีส่วนร่วมจากทุกภาคส่วน

๒. เพื่อเสริมสร้างความสงบเรียบร้อยและความมั่นคงภายใน จังหวัด ให้ประชาชนมีสันติสุขสร้างสรรค์สังคม ที่น่าอยู่

๓. เพื่อพัฒนาคนทุกกลุ่มวัยให้เป็นคนดี มีความรู้ คู่คุณธรรม มีศักยภาพในการดำรงชีวิต และสามารถพึ่งพาตัวเองได้

๔. เพื่อพัฒนากลุ่มองค์กร ชุมชนให้มีความเข้มแข็ง สามารถพึ่งพาตัวเองได้

ประเด็นการพัฒนาที่ ๓ การส่งเสริมการค้า การลงทุน การท่องเที่ยวและบริการ และสินค้าชุมชน ให้สามารถแข่งขันได้ มีแนวทางการพัฒนา ดังนี้

๑. เพื่อส่งเสริมการพัฒนาเศรษฐกิจ การค้า การลงทุน และการท่องเที่ยว ของจังหวัดให้เติบโตอย่างต่อเนื่องจากฐานการเกษตร การค้าชายแดน การบริการ มีการเชื่อมโยงกับนานาชาติ

๒. เพื่อพัฒนาขีดความสามารถทางการค้าแก่ประชาชนผู้ประกอบการ วิสาหกิจชุมชนให้สามารถแข่งขันได้

๓. เพื่อสร้างอาชีพและรายได้ให้แก่ชุมชนและเป็นปัจจัยสำคัญในการกระตุ้นเศรษฐกิจในระดับชุมชนให้เติบโตมากขึ้น

๔. เพื่อพัฒนาโครงสร้างพื้นฐาน การคมนาคม โลจิสติกส์และการขนส่งผลิตทางการเกษตร เพื่อเสริมสร้างเศรษฐกิจการค้า การลงทุนให้เติบโตอย่างต่อเนื่อง

๕. เพื่อพัฒนาคุณภาพชีวิตและแก้ไขปัญหาความเดือดร้อนของประชาชน

ประเด็นการพัฒนาที่ ๔ การบริหารทรัพยากร ธรรมชาติ สิ่งแวดล้อม ป่า ดิน น้ำ และพลังงานเพื่อการอนุรักษ์และใช้ประโยชน์ที่สมดุล ยั่งยืน มีแนวทางการพัฒนา ดังนี้

๑. เพื่อระดมพลังภาคีทุกภาคส่วนร่วม เสริมสร้างประสิทธิภาพในการอนุรักษ์ ป่า พืชพรรณให้ทรัพยากรธรรมชาติ และสิ่งแวดล้อมของจังหวัดมีความอุดมสมบูรณ์และยั่งยืน

๒. เพื่อพัฒนาโครงสร้างพื้นฐานในการผลิตข้าวหอมมะลิและสินค้าเกษตรคุณภาพดีได้แก่การจัดการแหล่งน้ำต้นทุนเพื่อการผลิต การกระจายน้ำสู่พื้นที่การผลิตและแปลงเกษตรของเกษตรกรในจังหวัด

ส่วนที่ ๕

แผนส่งเสริมการท่องเที่ยว ประจำปี พ.ศ. ๒๕๖๕ – ๒๕๖๗ ตาม ยุทธศาสตร์ที่ ๒ การส่งเสริมการลงทุนพานิชยกรรมและการท่องเที่ยว

ยุทธศาสตร์การพัฒนาด้านสังคม วัฒนธรรมและคุณภาพชีวิต

แนวทางการพัฒนาด้านการสืบสาน อนุรักษ์และฟื้นฟู ศิลปะวัฒนธรรมขนบธรรมเนียมประเพณีและภูมิปัญญาท้องถิ่น

ที่	โครงการ/กิจกรรม	วัตถุประสงค์	เป้าหมาย (ผลผลิตของ โครงการ)	งบประมาณ			ตัวชี้วัด (KPI)	ผลที่คาดว่าจะได้รับ	หน่วยงาน รับผิดชอบ
				๒๕๖๕	๒๕๖๖	๒๕๖๗			
๑.	โครงการจัดงานประเพณีสงกรานต์	เพื่อจัดงานประเพณีสงกรานต์ สืบทอดประเพณีอันดีงามของไทย	ให้เด็กและเยาวชนประชาชน ได้เรียนรู้ประเพณีวัฒนธรรมที่สืบทอดมายาวนาน	๒๐,๐๐๐.	๒๐,๐๐๐.	๒๐,๐๐๐.	จำนวนผู้เข้าร่วมโครงการ	กิจกรรมทางศาสนา	กองการศึกษา
๒.	โครงการจัดงานวันขึ้นปีใหม่	เพื่อจัดงานวันขึ้นปีใหม่ ปี๒๕๖๕/ทำบุญตักบาตร สืบทอดประเพณีอันดีงามของไทย	ส่งเสริมอนุรักษ์วัฒนธรรมประเพณีวันขึ้นปีใหม่ไทย	๒๐,๐๐๐.	๒๐,๐๐๐.	๒๐,๐๐๐.	จำนวนผู้เข้าร่วมโครงการ	กิจกรรมทางศาสนา	กองการศึกษา
๓.	โครงการจัดงานวันเข้าพรรษา	เพื่อส่งเสริมทำนุบำรุงและร่วมอนุรักษ์จารีตประเพณีวัฒนธรรมทางศาสนาให้คงอยู่สืบไป	อนุรักษ์วัฒนธรรมให้ประชาชน ๓ หมู่บ้านสืบสานวัฒนธรรมขนบธรรมเนียมประเพณีอันดีงามของไทย	๒๐,๐๐๐.	๒๐,๐๐๐.	๒๐,๐๐๐.	จำนวนผู้เข้าร่วมโครงการ	กิจกรรมทางศาสนา	กองการศึกษา

ที่	โครงการ/กิจกรรม	วัตถุประสงค์	เป้าหมาย (ผลผลิตของ โครงการ)	งบประมาณ			ตัวชี้วัด (KPI)	ผลที่คาดว่าจะได้รับ	หน่วยงาน รับผิดชอบ
				๒๕๖๕	๒๕๖๖	๒๕๖๗			
๔.	โครงการจัดงานสมโภชศาลเจ้าปู่เมือง แสน	เพื่อส่งเสริมความ สามัคคีและจัด กิจกรรมเพื่ออนุรักษ์ วัฒนธรรมงาน ประเพณีอันดีงาม	อุดหนุน คณะกรรมการทั้ง๓ หมู่บ้าน หมู่ที่ ๑ บ้านขานู มาน หมู่ที่ ๕ บ้านยักษ์คุ หมู่ที่ ๘ บ้านศรี สมบูรณ์	๕๐,๐๐๐.	๕๐,๐๐๐.	๕๐,๐๐๐.	จำนวนผู้เข้าร่วม โครงการ	กิจกรรมทาง ศาสนา วัฒนธรรม ประเพณี และ ภูมิปัญญา ท้องถิ่น	กองการศึกษา
๕.	โครงการประเพณี ลอยกระทง	เพื่อสืบสานประเพณี อันดีงามของไทย	ส่งเสริมให้งาน ประเพณีลอยกระทง เป็นสินค้าการ ท่องเที่ยว โดย สามารถนำเสนอใน รายการนำเที่ยวเป็น ประจำทุกปี ใน อนาคตอย่างยั่งยืน	๑๐๐,๐๐๐.	๑๐๐,๐๐๐.	๑๐๐,๐๐๐.	จำนวนผู้เข้าร่วม โครงการ	กิจกรรมทาง ศาสนา วัฒนธรรม ประเพณี และ ภูมิปัญญา ท้องถิ่น	กองการศึกษา
๖.	โครงการเทศกาล “เที่ยวขานูมาน แห่ ยักษ์คุ”	เพื่อส่งเสริมการ ท่องเที่ยว สร้าง ชื่อเสียงให้จังหวัด อำนาจเจริญ และ ท้องถิ่น	ส่งเสริมการท่องเที่ยว เชิงประเพณี วัฒนธรรมของ จังหวัดอำนาจเจริญ และท้องถิ่น อีกทั้ง เป็นการกระตุ้นการ เดินทางท่องเที่ยวทั้ง ชาวไทยและ ชาวต่างชาติ และทำ ให้ประชาชนมีรายได้ จากการท่องเที่ยว เพิ่มมากขึ้น	๖๐,๐๐๐.	๖๐,๐๐๐.	๖๐,๐๐๐.	จำนวนผู้เข้าร่วม โครงการ	กิจกรรมทาง ศาสนา วัฒนธรรม ประเพณี และ ภูมิปัญญา ท้องถิ่น	กองการศึกษา

ที่	โครงการ/กิจกรรม	วัตถุประสงค์	เป้าหมาย (ผลผลิตของ โครงการ)	งบประมาณ			ตัวชี้วัด (KPI)	ผลที่คาดว่าจะ ได้รับ	หน่วยงาน รับผิดชอบ
				๒๕๖๕	๒๕๖๖	๒๕๖๗			
๗.	โครงการจัดงานแข่งขันเรือยาว ประเพณี	เพื่อสืบสานประเพณี อันดีงามของท้องถิ่น ให้คงอยู่สืบไป	ส่งเสริมการท่องเที่ยว เชิงประเพณี วัฒนธรรม ภูมิปัญญา ท้องถิ่นและการสร้าง ความสามัคคีให้ เกิดขึ้นในหมู่บ้าน อีกทั้ง ทั้งเป็นการกระตุ้น การท่องเที่ยว ทำให้ ประชาชนมีรายได้ จากการท่องเที่ยว เพิ่มมากขึ้น	๑,๕๐๐,๐๐๐.	๑,๕๐๐,๐๐๐.	๑,๕๐๐,๐๐๐.	จำนวนผู้เข้าร่วม โครงการ	กิจกรรมทาง ศาสนา วัฒนธรรม ประเพณี และ ภูมิปัญญา ท้องถิ่น	กองการศึกษา
๘.	โครงการ “ทุ่งปอเทือง”ข้างเทศบาล ตำบลชานูมาน	เพื่อส่งเสริมกิจกรรม การท่องเที่ยว ภูมิ ปัญญาท้องถิ่น และ นำไปใช้ประโยชน์ได้	๑.ปลูกเพื่อใช้ใ้โลก เป็นปุ๋ยพืชสดใช้ทำ หญ้าอาหารสัตว์ ๒.เพื่อเป็นแหล่งการ ท่องเที่ยวเชิงอนุรักษ์ สิ่งแวดล้อม ๓.สามารถนำดอกมา รับประทาน ทั้ง รับประทานสด และ ลวกจิ้มน้ำพริก เมนู อาทิ แกงอ่อม ต้มยำ เป็นต้น เพื่อให้ ประชาชนนำไปใช้ ประโยชน์ได้	๑๐,๐๐๐.	๑๐,๐๐๐.	๑๐,๐๐๐.	จำนวนผู้เข้าชม โครงการ	กิจกรรมแหล่ง ท่องเที่ยวเชิง อนุรักษ์ ภูมิ ปัญญาท้องถิ่น	กองการศึกษา

ที่	โครงการ/กิจกรรม	วัตถุประสงค์	เป้าหมาย (ผลผลิตของ โครงการ)	งบประมาณ			ตัวชี้วัด (KPI)	ผลที่คาดว่าจะ ได้รับ	หน่วยงาน รับผิดชอบ
				๒๕๖๕	๒๕๖๖	๒๕๖๗			
๙.	โครงการ “ทุ่งปอเทือง” จุดชมวิวกัง ต่างหล่าง อำเภอขามเฒ่า	เพื่อส่งเสริมกิจกรรม การท่องเที่ยว ภูมิ ปัญญาท้องถิ่น และ นำไปใช้ประโยชน์ได้	๑.ปลูกเพื่อใช้โลก เป็นปุ๋ยพืชสดใช้ทำ หญ้าอาหารสัตว์ ๒.เพื่อเป็นแหล่งการ ท่องเที่ยวเชิงอนุรักษ์ สิ่งแวดล้อม ๓.สามารถนำดอกมา รับประทาน ทั้ง รับประทานสด และ ลวกจิ้มน้ำพริก เมนู อาทิ แกงอ่อม ต้มยำ เป็นต้น	๑๐,๐๐๐.	๑๐,๐๐๐.	๑๐,๐๐๐.	จำนวนผู้เข้าชม โครงการ	กิจกรรมแหล่ง ท่องเที่ยวเชิง อนุรักษ์ ภูมิ ปัญญาท้องถิ่น	กองการศึกษา
๑๐.	ประเพณีบุญบั้งไฟ	เพื่อส่งเสริมกิจกรรม การท่องเที่ยว ภูมิ ปัญญาท้องถิ่น สืบ ทอดประเพณีอันดี งานของไทย	ส่งเสริมการท่องเที่ยว เชิงประเพณี วัฒนธรรม ภูมิปัญญา ท้องถิ่นและการสร้าง ความสามัคคีให้ เกิดขึ้นในหมู่บ้าน อีก ทั้งเป็นการกระตุ้น การท่องเที่ยว ทำให้ ประชาชนมีรายได้ จากการท่องเที่ยว เพิ่มมากขึ้น	๕๐,๐๐๐	๕๐,๐๐๐	๕๐,๐๐๐	จำนวนผู้เข้าร่วม โครงการ	กิจกรรมแหล่ง ท่องเที่ยวเชิง อนุรักษ์ ภูมิ ปัญญาท้องถิ่น	กองการศึกษา

ลำดับที่	โครงการ/กิจกรรม	รายละเอียดของโครงการ/กิจกรรม	งบประมาณ	สถานที่ดำเนินการ	หน่วยดำเนินการ	ห้วงเดือนที่ดำเนินกิจกรรม													
						ต.ค.	พ.ย.	ธ.ค.	ม.ค.	ก.พ.	มี.ค.	เม.ย.	พ.ค.	มิ.ย.	ก.ค.	ส.ค.	ก.ย.		
๗.	โครงการจัดงานแข่งขันเรือยาวประเพณี	เพื่อสืบสานประเพณีอันดีงามของท้องถิ่นให้คงอยู่สืบไป	๓๐๐,๐๐๐.	พื้นที่ในเขตเทศบาลตำบลชานุมาน	กองการศึกษา	←→													←→
๘.	โครงการ “ทุ่งปอเทือง” ข้างเทศบาลตำบลชานุมาน	เพื่อส่งเสริมกิจกรรมการท่องเที่ยว ภูมิปัญญาท้องถิ่น และนำไปใช้ประโยชน์ได้	๑๐,๐๐๐.	พื้นที่ในเขตเทศบาลตำบลชานุมาน	กองการศึกษา	←→	←→												←→
๙.	โครงการ “ทุ่งปอเทือง” จุดชมวิวแก่งต่างหล้า อําเภอชานุมาน	เพื่อส่งเสริมกิจกรรม การและนำไปใช้ประโยชน์ได้ท่องเที่ยว ภูมิปัญญาท้องถิ่น	๑๐,๐๐๐.	พื้นที่ในเขตเทศบาลตำบลชานุมาน	กองการศึกษา	←→	←→												←→
๑๐.	ประเพณีบุญบั้งไฟ	เพื่อส่งเสริมกิจกรรม การและนำไปใช้ประโยชน์ได้ท่องเที่ยว ภูมิปัญญาท้องถิ่น	๕๐,๐๐๐	พื้นที่ในเขตเทศบาลตำบลชานุมาน	กองการศึกษา								←→	←→					

ภาคผนวก

รูปภาพแหล่งท่องเที่ยวเทศบาลตำบลชานุมาน

รูปภาพ ภาคผนวกที่ ๑ ประเพณีแห่ยักษ์คู่



รูปภาพ ภาคผนวกที่ ๒ ประเพณีลอยกระทง



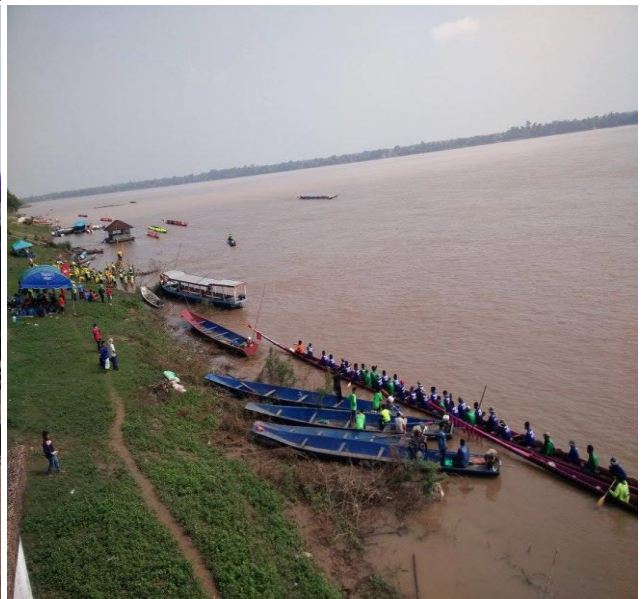
รูปภาพ ภาคผนวกที่ ๓ ประเพณีสมโภชเจ้าปู่แสน



รูปภาพ ภาคผนวกที่ ๔ โครงการทุ่งปอเทืองข้างเทศบาลชานุมาน



รูปภาพ ภาคผนวกที่ ๕ ประเพณีแข่งเรือยาว



รูปภาพ ภาคผนวกที่ ๖ ประเพณีสงกรานต์



รูปภาพ ภาคผนวกที่ ๗ โครงการวันขึ้นปีใหม่



รูปภาพ ภาคผนวกที่ ๘ โครงการจัดงานวันเข้าพรรษา



รูปภาพ ภาคผนวกที่ ๙ โครงการหุงปอเทือง จุดชมวิวกุ้งต่างล่าง



รูปภาพ ภาคผนวกที่ ๑๐ ประเพณีบุญบั้งไฟ

